

NATIONALPARK SKJOLDUNGERNES LAND
MILJØVURDERING AF FORSLAG TIL
NATIONALPARKPLAN

_30-08-2023





MILJØVURDERING AF FORSLAG TIL NATIONALPARKPLAN

NATIONALPARK SKJOLDUNGERNES LAND

PROJEKTNUMMER.: 22004031

DATO: 30-08-2023

RÅDGIVER: WSP

PROJEKTLEDER: CLAUD.GOLDBERG@WSP.COM

FORFATTERE: CLAUD GOLDBERG, ERIK MANDRUP JACOBSEN

KVALITETSSIKRET AF: MORTEN CHRISTENSEN

GODKENDT AF: LEA BJERRE SCHMIDT

WSP

WSP.COM

INDHOLD

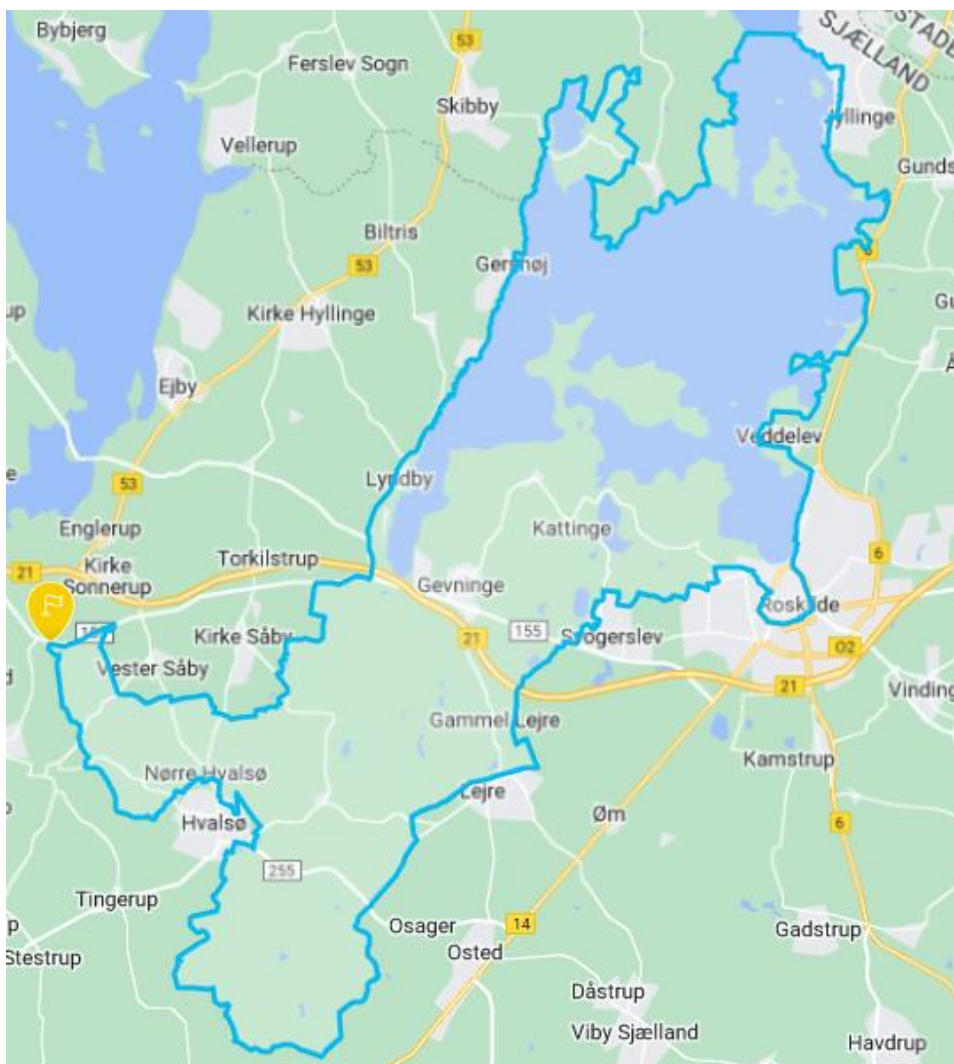
1	IKKE TEKNISK RESUMÉ	1
2	INDLEDNING	5
3	FORMÅL OG PLANKONTEKST	7
3.1	Nationalparkplanens indhold og formål	7
3.2	Nationalparkplanens sammenhæng med andre planer og miljøbeskyttelsesmål	7
4	MILJØSTATUS OG MILJØVURDERING.....	11
4.1	Natur og landskab	11
4.1.1	Formål, målsætninger og indsatsområder	11
4.1.2	Status	12
4.1.3	Miljøvurdering	12
4.2	Kulturhistorie og kultur	21
4.2.1	Formål, målsætninger og indsatsområder	21
4.2.2	Status	21
4.2.3	Miljøvurdering	22
4.3	Friluftsliv	26
4.3.1	Formål, målsætninger og indsatsområder	26
4.3.2	Status	27
4.3.3	Miljøvurdering	28
4.4	Formidling, undervisning og forskning	32
4.4.1	Formål, målsætninger og indsatsområder	32
4.4.2	Status	33
4.4.3	Miljøvurdering	34
4.5	Lokalsamfund, erhverv og turisme.....	40
4.5.1	Formål, målsætninger og indsatsområder	40
4.5.2	Status	41
4.5.3	Miljøvurdering	42

5	KUMULATIVE EFFEKTER.....	46
6	REFERENCESCENARIET.....	47
7	OVERVÅGNING OG AFVÆRGEFORANSTALTNINGER.....	48
	REFERENCER.....	49

1 IKKE TEKNISK RESUMÉ

Indledning

Nationalpark Skjoldungernes Land har udarbejdet et "Forslag til Nationalparkplan for 2024-29 for Nationalpark Skjoldungernes Land". Denne plan er omfattet af Bekendtgørelse af lov om miljøvurdering af planer og programmer og af konkrete projekter (VVM)¹ og der er på den baggrund foretaget miljøvurdering af de parametre, hvor nationalparken potentielt kan have en væsentlig miljøpåvirkning. Det gælder planens fem overordnede temaer Natur og landskab, Kulturhistorie og kultur, Friluftsliv, Formidling, Undervisning og forskning, samt Lokalsamfund, erhverv og turisme. I det følgende er der en kort sammenfatning af de væsentligste påvirkninger, der er fundet ved vurderingen i forhold til de nævnte parametre.



Figur 1: Billedet viser en oversigt over Nationalparkgrænsen for Nationalpark Skjoldungernes Land. (www.nationalparkskjoldungernesland.dk, 2023).

¹ LBK nr. 4 af 03/01/2023

Metode

En samlet miljøvurdering er givet for hvert indsatsområde i overensstemmelse med Miljøvurderingsloven (LBK nr. 4 af 11. marts 2023). Det hedder her, at påvirkningerne bør omfatte "primære, sekundære, kumulative, synergetiske, kort-, mellem- og langsigtede vedvarende og midlertidige positive og negative virkninger. I rapporten her er det valgt at en primær påvirkning betyder at der direkte sker en ændring af den pågældende miljøparameter. En sekundær påvirkning kan f.eks. være at det gennem informationsmateriale sikres at publikum tager hensyn til bestemte naturværdier, der derved fremmes. Synergi kan både være at indsatser ved deres gennemførelse forstærker hinanden. Kortsigtet opfattes som 1-2 år, mellemsigt som 3 – 6 år, langsigtet som over 7 år. Positiv er, at indsatsen gavner den pågældende miljøparameter, alternativt kan der være en negativ påvirkning af denne.

Natur og landskab

Nationalparken er karakteriseret ved at indeholde værdifulde og markante landskabstyper med en høj biodiversitet, herunder særligt naturtyperne fjord og skov og en række vådområde naturtyper. Det er fremhævet i formål og målsætninger for nationalparken, der både beskriver behovet og de indsatsområder, der skal sikre naturlige habitater i fjordområderne, kystnære naturtyper og en række vådområde og skovnaturtyper. Der er herunder behov for bevarelse, pleje og genskabelse af de karakteristiske naturtyper, samt at skabe en bedre sammenhæng mellem naturtyperne og landskaberne, ved bl.a. at sikre forbindelse mellem naturområderne og ved aktiviteter der fremhæver og synliggør de markante karaktergivende landskabselementer og geologiske formationer. Landskab og natur har i den tidligere planperiode været adskilte emner, men i lyset af, at de samme indsatser ofte er rettet mod og gavner både landskabs- og biodiversitetsværdier, er de to tidligere adskilte temaer behandlet samlet i den nye planperiode.

I forhold til natur kan specielt fremhæves enge og moser blandt landets bedste lokalitet for engflora og sommerfugle og fjordlandskabet af international betydning for fuglelivet. I forhold til landskab kan specielt fremhæves de store landskabelige værdier, der er tilknyttet kombinationen af skov- og fjordlandskaber. De beskrevne planlagte aktiviteter for den kommende planperiode er opdelt i forhold til lysåben natur, vandløb og søer, i forhold til skovarealer og Roskilde Fjord, i forhold til sårbare arter, sammenhængende natur, geologiske formationer, samt sikring af bedre viden om naturværdierne og landskabet.

Det er generelt vurderingen at de planlagte indsatser og elementer er i klar overensstemmelse med formål og målsætningerne for udpegning af nationalparken. Indsatsen bygger i mange tilfælde på indgåelse af aftaler med både private og offentlige lodsejere og en række lokale aktører.

Det er vurderingen at for biodiversitet, levesteder for en række angivne arter og sikring af mere sammenhængende natur er der tale om en primær direkte påvirkning, for bevarelse af geologiske værdier og viden om landskab og natur er der tale om en sekundær påvirkning. Det er videre vurderingen at der er klar synergi mellem de planlagte tiltag, der alle vil have en vedvarende effekt i nogen tilfælde allerede på kort sigt, f.eks. tiltag rettet mod biodiversitet i fjorden, i andre tilfælde først på lidt længere sigt, f.eks. sikring af bedre viden om landskab og natur. Der er i alle tilfælde vurderet en positiv påvirkning.

Kulturhistorie og kultur

I nationalparken er der mange kulturhistoriske værdier, der afspejler tidligere historiske aktiviteter i området. Det er i form af fortidsminder, herregårds- og landsbymiljøer, mølleanlæg og de historiske bydele i Roskilde. Det er en målsætning for nationalparken, at værdierne beskyttes og synliggøres, at værdierne formidles og at de fremhæves, eventuelt ved brug af kunst. Nationalparken skal generelt være en facilitator for at skabe relevante aktiviteter sammen med centrale interessenter og med en lokal forankring. Mange af de kulturhistoriske spor er skjulte, blandt andet fordi de tidlige bosættelser efter istiden pga. ændret topografi i

området er på flere meter vand i fjorden. Mange af de kulturhistoriske værdier kan dog synliggøres, byggende i mange tilfælde på samarbejde med centrale interessenter som Vikingeskibsmuseet, Roskilde Museum, Sagnlandet Lejre, Rotary Klub, Selsø Fonden m.fl.

I den kommende planperiode er aktiviteterne i høj grad en fortsættelse og udvikling af allerede igangværende aktiviteter. Det er vurderingen, at nationalparkplanen er i overensstemmelse med formål og målsætninger for nationalparken. Det vurderes videre, at de beskrevne aktiviteter vil være et væsentlig bidrag til opfyldelse af målsætningerne indenfor både områderne fysisk og immateriel kulturarv og ved anvendelse af kunst i landskabet. Påvirkningerne vurderes i alle tilfælde at være positive, men vil ofte bygge på samarbejde med andre interessenter, tilladelse fra lodsejere og behov for tilladelser ift. skovloven, naturbeskyttelsesloven, museumsloven m.m.

Friluftsliv

Formålet og målsætningerne for udpegning af nationalparken er bl.a. at styrke friluftslivet, specielt relateret til natur- landskabs- og kulturværdier. Planlægningen skal være balanceret ift. beskyttelse af natur og arter, dvs. at ved planlægning og anlæg af faciliteter, stiforløb og formidling skal der tages hensyn til f.eks. særligt sårbare naturområder eller forstyrrelsesfølsomme arter. Der er allerede i dag et varieret, og veludbygget udbud af oplevelser og friluftsliv i nationalparkområdet. Institutioner, besøgs- og formidlingscentre i området fungerer i dag som støttepunkter for friluftsliv og formidling af kulturhistorien, naturen, landskabet og menneskets udnyttelse af området gennem tiden. Befolkningens interesse for at dyrke friluftsliv, sport og motion er generelt stigende, både i forhold til rekreation, fordybelse og sundhed. Dette giver et øget behov for at sikre en passende balance imellem mellem benyttelse, og beskyttelse af naturen gennem vejledning og hensigtsmæssig planlægning. De planlagte aktiviteter er i høj grad i overensstemmelse med målsætningerne i nationalparkplanen, og i mange tilfælde bygger de videre på allerede igangsatte aktiviteter. Planen omfatter en bred vifte af aktiviteter omkring bl.a. informationsmateriale, udvikling af stisystemer, skiltning, udvikling af guidance dokumenter og yderligere faciliteter til besøgende.

Det er vurderingen at aktiviteterne både har primære og sekundære påvirkninger, men at de alle bidrager positivt til friluftaktiviteterne. For bedre stier og flere besøgene vil planlægningen specielt have effekt på længere sigt, hvor øget informationsvirksomhed også har en effekt på kortere sigt.

Formidling, undervisning og forskning

Der er allerede i nationalparken en række formidlere (museer mv.) og undervisningssteder som Roskilde Universitet, Boserup gård og Kattinge Værk. Her er det planen at fortsætte samarbejdet, og det samme gælder det korps af formidlere omkring natur, der er etableret. Aktiviteterne omfatter mere specifikt videreudvikling af apps og hjemmeside, forøget presseindsats og anvendelse af sociale medier, videreudvikling af informationsmateriale og gennemførelse af formidlingsarrangementer. Det vurderes generelt, at nationalparkplanen vil medvirke til at øge og forene forskning, uddannelse og formidling, i samarbejde med lokale aktører gennem de beskrevne tiltag. Et særligt initiativ vedrører nationalparken som klasseværelse, der er et skoleprojekt i samarbejde med andre nationalparker.

Det er vurderingen, at der er generelt tale om positive sekundære påvirkninger, hvor der er synergi mellem aktiviteterne og en positiv påvirkning på både kort og længere sigt.

Lokalsamfund, erhverv og turisme

Ved udpegning af nationalparken er det også formålet at fremme en udvikling til gavn for lokalsamfundet herunder erhvervslivet, og at udviklingen af turisme og erhvervsaktiviteter generelt sker på et bæredygtigt grundlag. Der findes i dag veletablerede lokale initiativer, bl.a. den lokale økologiske fødevarerproduktion og

forskellige former for oplevelsesøkonomi. Nationalparken kan få betydning for turismen i området, bl.a. ved, at de mange lokale initiativer og eksisterende samarbejder mellem forskellige kultur- og formidlingsinstitutioner tiltrækker flere besøgende. De planlagte aktiviteter vedrører blandt andet naturpleje, affaldsindsamling, forøget inddragelse af unge, videreudvikling af det eksisterende partnerskabsprogram, afholdelse af workshops og fortsat støtte til udvikling af bæredygtig turisme.

Det vurderes, at påvirkningerne generelt er positive af sekundær karakter og vil have effekt på både kortere og længere sigt. Det vurderes specifikt, at gennemførelsen af planen ikke medfører negative påvirkninger af primære erhverv i området, herunder særligt landbrug og skovbrug, men derimod vil have en positiv effekt ved bl.a. at støtte udviklingen af lokale bæredygtige produkter og et egentligt koncept for "nationalpark-produkter". Det sidstnævnte er som flere andre tiltag en videreførelse af aktiviteter fra forudgående planperiode.

2 INDLEDNING

Nationalpark Skjoldungernes Land blev indviet i 2015 som den fjerde nationalpark i Danmark – den første på Sjælland. De øvrige nationalparker på det tidspunkt udgjordes af Thy, Mols Bjerge og Vadehavet. Kongernes Nordsjælland er siden kommet til som den femte nationalpark.

Nationalpark Skjoldungernes land adskiller sig på flere måder fra de andre nationalparker, både med hensyn til natur- og kulturværdier og i forhold til de øvrige nationalparker ved det særlige fjordlandskab. Planlægningen for nationalparken er udarbejdet med særlig fokus på disse karakteristika for området.

Miljøvurderingens formål

Planen for Nationalpark Skjoldungernes Land, er omfattet af lovbekendtgørelse om miljøvurdering af planer og programmer². Formålet med loven er at sikre et højt beskyttelsesniveau, og at bidrage til at der tages hensyn til miljøet, under udarbejdelsen og vedtagelsen af planer og programmer, som kan få en væsentlig indvirkning på miljøet.

Dette formål opfyldes blandt andet ved udarbejdelse af en miljøvurdering med inddragelse af offentligheden, hvor der generelt tages hensyn til og vurderes planer, programmers og projekters sandsynlige væsentlige indvirkning på miljøet, jf. § 1, stk. 1 og § 1, stk. 2 i bekendtgørelse om lov om miljøvurdering af planer og programmer.

Miljøvurderingen er afgrænset i forhold til de miljøparametre, som er relevante for planen for Nationalpark Skjoldungernes Land. De parametre som planen har indflydelse på, er inddraget i miljøvurderingen, hvor det vurderes om planens påvirkning er positiv eller negativ. Parametrene er blandt andet afgrænset ved den beskrevne idefase nedenfor. Miljøparametre som planen ikke har indflydelse på, behandles ikke i miljøvurderingen.

Udarbejdelsen af nationalparkplanen

Der redegøres i planen for processen med udarbejdelsen af denne, der har inkluderet intens dialog med de tre kommuner indenfor planområdet og i øvrigt samlet vil omfatte en evalueringsfase, en idefase, en planfase, en vedtagelsesfase og en offentliggørelsesfase.

Faserne er beskrevet i planen, men det kan fremhæves at der indledningsvis skete en evaluering af de hidtidige aktiviteter og deres effekt ift. Målopfyldeelse. Idefasen indeholdt herefter en række workshops, indkaldelse af ideer fra borgere, afholdelse af borgermøder, der resulterede i 100 forslag til indsatser.

I planfasen ved udarbejdelse af udkastet til planlægningen indgik høringsforslagene. Det færdige udkast vil blive forlagt bestyrelsen i august 2023 sammen med nærværende miljøvurdering til vedtagelse og følgende offentlige høring. Afslutningsvis vil der ske offentliggørelse af den vedtagne plan, miljøvurderingen og en sammenfattende redegørelse, hvor der vil være klagefrist.

² LBK nr. 4 af 03/01/2023

Datagrundlag

Miljørapporten er primært baseret på "Forslag til Nationalparkplan 2024-29 for Nationalpark Skjoldungernes Land" udarbejdet marts 2023, men også på andet udleveret materiale fra sekretariatet for nationalparken. Relevant lovgivning på miljøområdet er tilgået via www.retsinfo.dk. Der er ikke anvendt oversigt over modtagne hørings svar i idefasen, men der er refereret til flere af disse i nærværende vurdering.

Naturdata

Naturdata, afgrænsning af nationalparkområdet, samt kort over naturtyperne i Nationalpark området m.m., kan ses på nationalparkens hjemmeside: <http://nationalparkskjoldungernesland.dk>.

Tilgang for vurderingerne

En samlet miljøvurdering er givet for hvert indsatsområde i overensstemmelse med Miljøvurderingsloven (LBK nr. 4 af 11. marts 2023) om miljøvurdering af planer og programmer og af konkrete projekter (VVM) og den tilhørende vejledning (Vejledningen til gennemførelse af direktiv 2001/42 om vurdering af bestemte planers og programmers indvirkning på miljøet). Det hedder her, at påvirkningerne bør omfatte "primære, sekundære, kumulative, synergetiske, kort-, mellem- og langsigtede vedvarende og midlertidige positive og negative virkninger.

Der er dog ikke i vejledningen en entydig definition for de enkelte påvirkninger. I rapporten her er det valgt at en primær påvirkning betyder at der direkte sker en ændring af den pågældende miljøparameter. En sekundær påvirkning kan f.eks. være at det gennem informationsmateriale sikres at publikum tager hensyn til bestemte naturværdier, der derved fremmes. Synergi kan både være at indsatser ved deres gennemførelse forstærker hinanden, men der kan også være synergi med andre tiltag, der ikke er omfattet af nationalparkplanen. Kortsigtet opfattes som 1-2 år, mellemsigt som 3 – 6 år, langsigtet som over 7 år. Positiv er at indsatsen gavner den pågældende miljøparameter, alternativt kan der være en negativ påvirkning af denne.

Nationalparkplanen hviler fuldt og helt på indgåelse af frivillige aftaler. Det er bl.a. med baggrund i at 80 % af landarealet og 60 % af skovarealet er i privat eje. Den har ingen retsvirkninger i lokalområdet, og nationalparken har ikke myndighedskompetence. Dele af indsatserne kræver desuden tilladelser og dispensationer fra relevante myndigheder. Miljøvurderingen af nationalparkplanen er derfor foretaget under forudsætning af, at det er muligt at indgå de beskrevne frivillige aftaler og mobilisere de frivillige kræfter, som de beskrevne projekter og aktiviteter kræver.

For langt hovedparten af de beskrevne aktiviteterne under indsatsområdet er der i overvejende grad tale om en videreførelse af sammenlignelige tiltag fra den foregående planperiode.

3 FORMÅL OG PLANKONTEKST

3.1 NATIONALPARKPLANENS INDHOLD OG FORMÅL

Formålet med nationalparken er, iht. Bekendtgørelse for Nationalpark Skjoldungernes Land,³:

- 1) at bevare, styrke og udvikle naturen, dens mangfoldighed, kontinuitet og dynamik, især for den nationale betydningsfulde fjord- og skovnatur, og sammenhængen mellem naturtyperne,
- 2) at bevare og styrke de landskabelige og geologiske værdier i det unikke fjord- og herregårdslandskab,
- 3) at bevare og styrke nationalparkens kulturhistoriske helheder og enkeltelementer,
- 4) at styrke mulighederne for friluftsliv og særlige natur-, landskabs- og kulturhistoriske oplevelser,
- 5) at styrke forskning, undervisning og formidling af natur-, landskabs- og kulturhistoriske samt friluftsmæssige værdier,
- 6) at understøtte en udvikling til gavn for lokalsamfundet, herunder erhvervslivet, med respekt for beskyttelsesinteresserne, og
- 7) at styrke bevidstheden om områdets værdier gennem inddragelse af befolkningen i nationalparkens etablering og udvikling.

I forslaget til Nationalparkplanen er der forslag til de initiativer og indsatsområder, som skal realisere de 11 overordnede målsætninger for nationalparken, som er fremsat i bekendtgørelsens kapitel 2, § 3.

Som beskrevet er nationalparkplanen opdelt i fem overordnede temaer, og der er umiddelbart en klar sammenhæng mellem formålene og indsatsområderne.

3.2 NATIONALPARKPLANENS SAMMENHÆNG MED ANDRE PLANER OG MILJØBESKYTTELSMÅL

Bestyrelsen for Nationalpark Skjoldungernes Land skal som beskrevet udarbejde en plan, som indeholder rammerne for at etablere og udvikle nationalparken. Bestyrelsen er ansvarlig for, at denne anden Nationalparkplan er vedtages, og de skal sørge for, at planen gennemføres. Planen skal revideres hvert 6. år.

Lov om nationalparker

Formålet med nationalparkerne i Danmark er at styrke og udvikle den danske natur, samt bevare storslåede landskaber og kulturhistoriske værdier. Samtidig skal nationalparkerne give danskere, og andre besøgende, bedre muligheder for at opleve, bruge og få viden om disse værdier. Derudover skal nationalparkerne medvirke til en bæredygtig udvikling, og styrke den lokale erhvervsudvikling. Samarbejdet mellem stat, kommuner, lodsejere, beboere og andre interessenter er afgørende for hvordan den enkelte nationalpark vil udvikle sig.

Lov om nationalparker fastlægger retningslinjer, for at oprette og drive nationalparker i Danmark. Loven fastlægger således en række forudsætninger for at udpege nationalparker, men der er ikke noget entydigt svar på hvad en dansk nationalpark skal indeholde, eller hvordan den skal se ud. Hver enkelt nationalpark skal

³ BEK nr 943 af 27/06/2016

tilpasses de lokale forhold, og tilsammen vil nationalparkerne omfatte nogle af Danmarks mest værdifulde naturområder og landskaber – både til lands og til vands.

Af lov om nationalparker⁴ § 19 fremgår det at nationalparkplanen ikke må stride mod følgende planlægning: Vandplaner og Natura 2000-planer og handleplaner for realiseringen af disse planer efter lov om miljømål m.v. for vandforekomster og internationale naturbeskyttelsesområder (Miljømålsloven), Natura 2000-skovplaner efter skovloven, kommuneplaner og lokalplaner efter lov om planlægning og råstofplaner efter råstofloven.

Natura 2000 planer (habitat- og fuglebeskyttelsesdirektiv)

Habitatdirektivet fra 1992 forpligter EU's medlemslande til at bevare udvalgte naturtyper og arter, som er karakteristiske, sjældne eller truede i EU. Fuglebeskyttelsesdirektivet fra 1979 forpligter EU's medlemslande til at bevare udvalgte fuglearter, som er karakteristiske, sjældne eller truede i EU.

Nationalparken omfatter store dele af to Natura 2000-områder. Det drejer sig om hele den sydlige del af Natura 2000-område nr. 136 Roskilde Fjord, Katinge Vig, Katinge Sø, Jægerspris Nordskov og Kongens Lyng samt den nordlige del af Natura 2000-området nr. 146 Hejede Overdrev, Valborup Skov og Valsøllille Sø, som omfatter Bidstrupskovene i den sydlige del af nationalparken. De to Natura 2000-områder udgør 8.900 hektar, svarende til 52 procent af nationalparken.

For hvert område udarbejder staten en *Natura 2000-plan*, som skal sikre eller genoprette en såkaldt *gunstig bevaringsstatus* for de arter og naturtyper, der skal beskyttes i området. De gældende planer er fra april 2016 og gælder indtil 2021. Se planerne her: [Natura 2000-planlægning 2022-2027 \(mst.dk\)](#). Nationalparkplanen må ikke stride mod direktiverne og Natura 2000-planerne, men kan udelukkende have et højere kvalitets- og beskyttelsesniveau.

Vandområdeplaner

EU's Vandrammedirektiv trådte i kraft i år 2000. Direktivet fastlægger rammerne for beskyttelse af vandløb og søer, overgangsvande (flodmundinger, laguner o.l.), kystvande og grundvand i alle EU-lande. Direktivet fastsætter en række miljømål, og opstiller overordnede rammer for den administrative struktur for planlægning og gennemførelse af tiltag, og for overvågning af vandmiljøet.

Vandområdeplanerne er samlet en plan, for at forbedre det danske vandmiljø. Planerne skal sikre renere vand i Danmarks søer, vandløb, kystvande og grundvand i overensstemmelse med EU's vandrammedirektiv. Målet med vandområdeplanerne er at opnå:

- Bedre tilstand i vandløb ved at forbedre de fysiske forhold,
- bedre tilstand i fjorde og ved kyster ved at reducere udledning af kvælstof,
- bedre tilstand i søerne ved at reducere udledningen af fosfor,
- bedre tilstand i vandløb og søer ved at reducere forurening fra f.eks. hjem uden kloak, renseanlæg og kloakoverløb.

Nationalparkplanen må ikke stride mod den statslige Vandområdeplan 2021-2027 for Vandområdedistrikt Sjælland fra juni 2023. Planen kan medvirke til at understøtte vandplanerne gennem målsætninger om at styrke naturen, f.eks. gennem frivillige aftaler om at ekstensivere driften på dyrkede arealer.

⁴ LBK nr 1619 af 08/12/2015

Kommuneplaner og lokalplaner

Kommuneplanerne omfatter en periode på 12 år, og fastlægger de overordnede mål og retningslinjer for den enkelte kommunes udvikling, både i byerne og i det åbne land. Kommuneplanerne beskriver, hvilke interesser man særligt tilgodeser i de enkelte områder og udstikker retningslinjerne for lokalplanerne. Nationalparkplanen må ikke stride mod kommuneplaner og lokalplaner fra:

- Lejre Kommuneplan 2021.
- Roskilde Kommuneplan 2019.
- Frederikssund Kommuneplan 2021-2033.

Hele det åbne land i nationalparkområdet er i kommuneplanerne udpeget som bevaringsværdigt landskab, bortset fra nogle få mindre områder. Planlovens⁵ § 11a, stk. 1 nr. 16 og nr. 17 sætter retningslinjerne for kommunernes planlægning vedrørende landskab og geologi. Kommuneplanerne skal bl.a. indeholde retningslinjer for sikring af landskabelige og overordnede geologiske bevaringsværdier. Samtidig skal der ske en sikring og bevaring af større, sammenhængende landskaber.

Fingerplan 2019

Nationalparken er omfattet af Fingerplan 2019. Risø og Roskilde By er en del af Fingerplanens Det ydre storbyområde (byfingrene), mens resten af nationalparkens landområde hører under Det øvrige hovedstadsområde. Nationalparkplanen må derfor ikke stride mod Fingerplan 2019. Fingerplanen er et landsplandirektiv for hovedstadsområdet planlægning, som overordnet skal sikre, at den kommunale planlægning i hovedstadsområdet bliver udført på grundlag af en vurdering af udviklingen i området som helhed, og at hovedprincipperne i den overordnede fingerbystruktur videreføres. Det vil sige at udviklingen af den regionale byvækst skal ske i håndfladen og i fingrene, mens de grønne kiler skal friholdes for byvækst.

Råstofplaner

Formålet med råstofplaner er at sikre forsyningen med råstoffer, samtidig med at der tages hensyn til natur- og miljøbeskyttelse, byudvikling, vejanlæg m.v. De gældende råstofplaner der har relevans for nationalparken, er: *Råstofplan for Region Sjælland 2016* og *Råstofplan 2016/2020* for Region Hovedstaden. Nationalparkplanen må ikke stride mod disse råstofplaner.

Fredninger

Omkring 6.600 hektar er fredet, svarende til hhv. ca. 61 procent af nationalparkens landareal, og 39 procent af hele nationalparken. Siden 1960'erne er der gennemført en række større landskabsfredninger, bl.a. af de store godser i området. Disse omfatter først og fremmest Ledreborg, Åstrup, Selsø-Lindholm og Sonnerup godser samt Særløse og Skov Hastrup Overdrev. I starten af 1980'erne blev disse fredninger udvidet, med fredningen af landskaberne omkring landsbyerne Nr. Hvalsø og Kisserup. De gældende fredningsbestemmelser vil skulle respekteres, i arbejdet med nationalparkens udvikling.

Generelt beskyttede naturtyper (§ 3 områder)

Naturbeskyttelseslovens⁶ formål er at værne om landets natur og miljø, så samfundsudviklingen kan ske på et bæredygtigt grundlag i respekt for menneskets livsvilkår og for bevarelsen af dyre- og plantelivet.

Naturbeskyttelsesloven fastsætter bestemmelser for beskyttede naturtyper (§ 3-områder), og fastlægger beskyttelseslinjer for bl.a. kyster, skove og fortidsminder. Derudover indeholder naturbeskyttelsesloven bestemmelser vedrørende de internationale naturbeskyttelsesforpligtigelser

⁵ LBK nr 1157 af 01/07/2020

⁶ LBK nr 240 af 13/03/2019

Omkring 1700 hektar, svarende til ca. 10 procent af nationalparkområdet er omfattet af naturbeskyttelseslovens regler om generelt beskyttede naturtyper (§ 3-områder). Det drejer sig især om søer og vandløb, moser, overdrev, fersk eng og strandeng. § 3-områderne er beskyttet mod ændringer i den nuværende tilstand, og denne beskyttelse skal respekteres i arbejdet med nationalparkens udvikling.

Vildtreservater

Indenfor nationalparkområdet ligger Vildtreservat Roskilde Fjord⁷. Bekendtgørelsen om Roskilde Fjord Vildtreservat har til formål at sikre Roskilde Fjord som yngle- raste- og fourageringsområde for vandfugle. Vildtreservatet omfatter Roskilde Fjord, Store Kattinge Sø, de fjorten beliggende øer og holme, samt tilgrænsende landarealer ved Frederikssund, Eskilsø, Bløden, Roskilde Vig, Lejre Vig, Store Kattinge Sø og Møllekrogen. Den præcise afgrænsning beskrives i bekendtgørelsen.

Desuden ligger Vildtreservatet Selsø Sø⁸ indenfor nationalparkområdet. Bekendtgørelsen om Selsø Sø Vildtreservat har til formål at sikre Selsø Sø og omliggende landarealer som raste- og yngleområde for vandfugle. Vildtreservatet omfatter Selsø Sø, landarealer beliggende vest og nord for Selsøvej/Teglværksvej og vejdæmningen der adskiller Selsø Sø fra Møllekrogen (Roskilde Fjord). Det er forbudt at udøve jagt, eller på anden måde at ombringe, indfange eller forjage pattedyr og fugle. Der er færdsel forbudt på områderne som er omfattet af bekendtgørelsen, herunder sejlads. Dog er dette ikke gældende for ejere og brugere, samt deres husstand og personale. Sejlads med højere hastighed end 5 knob er dog forbudt generelt. Forbuddet gælder ikke for færdsel til fods på en anlagt sti til fugletårnet i området.

⁷ BEK nr 90 af 04/01/2010

⁸ BEK nr 14002 af 15/06/1997

4 MILJØSTATUS OG MILJØVURDERING

4.1 NATUR OG LANDSKAB

4.1.1 FORMÅL, MÅLSÆTNINGER OG INDSATSOMRÅDER

I bekendtgørelsen for nationalparken er der fastsat følgende overordnede formål og målsætninger for Natur og Landskab:

Formål:

- At bevare, styrke og udvikle naturen, dens mangfoldighed, kontinuitet og dynamik, især for den nationalt betydningsfulde fjord- og skovnatur, og sammenhængen mellem naturtyperne
- At bevare og styrke de landskabelige og geologiske værdier i det unikke fjord- og herregårdslandskab.
-

Målsætninger:

- De væsentligste naturtyper som lavvandede fjordområder med bugter og vige, øer og holme, strandenge og kystskrænter, overdrev, moser, enge, søer, vandløb og skove skal bevares og deres kvalitet og mangfoldighed skal styrkes. De skal beskyttes mod næringsstofberigelse, tilgroning, invasive arter mv. og sikres som bæredygtige økosystemer med naturlig dynamik.
- Kulturskabte naturtyper som enge og overdrev skal bevares og deres kvalitet og mangfoldighed skal styrkes gennem en landbrugs- og skovdrift, som sikrer kulturlandskabet og naturtyperne.
- Der skal skabes bedre sammenhæng mellem nationalparkens naturtyper og landskaber, herunder især forbindelse mellem fjord, kystarealer, ådale, enge, overdrev og skove.
- Nationalparkens landskabelige helheder skal sammen med karaktergivende landskabelementer og markante geologiske formationer bevares og synliggøres.

Nationalparkfonden vil i den nye planperiode 2024-2029:

- have fokus på at bevare, styrke og udvikle naturområder med et højt naturindhold, samt at videreføre arbejdet med at skabe mere sammenhængende natur i nationalparken. Dette skal ske med udgangspunkt i bl.a. biodiversitetskortet samt kommunernes og Biomedias identifikation af kerneområder og korridorer for plante og dyreliv.
- prioritere naturtyper og arter, som nationalparken har en særlig betydning for, herunder naturtyper og arter ved og i Roskilde Fjord.
- spille en aktiv rolle som facilitator, der bringer relevante parter sammen for udvalgte lokaliteter for i fællesskab at finde løsninger på, hvordan der kan gennemføres en hensigtsmæssig indsats for natur og/eller landskab.
- informere private lodsejere om mulighederne for støtte til natur- og landskabsprojekter fra nationalparken, statslige tilskudsordninger og andre finansieringskilder.
- indgå i et tæt samarbejde med de tre kommuner (Frederikssund, Lejre og Roskilde), Naturstyrelsen og Miljøstyrelsen med henblik på fælles koordinering af de forskellige parter indsatser for natur og landskab, der bidrager til at opfylde nationalparkens målsætninger.
- følge og understøtte udviklingen af en naturnationalpark i Bidstrup Skovene og udlægget af urørt skov i Bidstrup Skovene, Boserup Skov og Lerbjergskoven.

- følge og supplere myndighedernes realisering af Natura 2000-planer, vandområdeplan, kommuneplaner og plejeplaner som følge af fredninger. Sådanne supplementer skal ligge ud over myndighedernes forpligtelser.

4.1.2 STATUS

Nationalpark Skjoldungernes Land rummer særdeles værdifulde landskaber og markante landskabstyper, samt nogle af Danmarks største sammenhængende fredede landskaber. Fjordlandskabet og det øvrige landskabs skiftende karakterer, rummer en rig og varieret natur. Det kuperede terræn som ofte har været vanskeligt at dyrke, henligger i dag som overdrev og skove, og det åbne godslandskab med de store dyrkningsarealer omgivet af hegn og gærder, udgør en kontrast til dette. Landskabet er også karakteriseret ved at indeholde større og mindre bysamfund, herunder en del af den fjordnære del af Roskilde by.

Nationalparkområdet rummer særdeles mange og forskellige naturtyper med et rigt plante- og dyreliv, hvoraf særligt fjord- og skovnaturen kan fremhæves som meget værdifuld. De mange enge og moser i Hvalsøskovene er som eksempel blandt landets bedste lokaliteter for engflora og dagsommerfugle, og Roskilde Fjord er af international betydning for fuglelivet og er derfor udpeget som fuglebeskyttelsesområde.

Desuden rummer hele området særligt et usædvanligt rigt plante-, svampe- og fugleliv, og inden for pattedyr er der tilmed store værdier. Der er naturområder indenfor nationalparkområdet der er det eneste, eller blandt meget få levesteder, for en række insekter.

I den foregående planperiode 2017-2023 har nationalparkfonden gennemført en række aktiviteter og projekter med relation til natur og landskab, herunder:

- Etablering af to større stenrev og et mindre formidlingsrev i Roskilde Fjord.
- Kortlægning af eksisterende og potentielle fremtidige naturværdier på Ledreborg Gods.
- Boserup Skov og Bidstrupskovene er udlagt til urørt skov.
- Gennemførelse af 15 naturplejeprojekter – primært indhegning og afgræsning af lysåbne arealer.
- Gennemførelse af en række mindre naturgenopretningsprojekter, herunder etablering af vandhuller og genskabelse af et overdrevslandskab ved Skov-Hastrup.
- Dialog i gang med private lodsejere om at etablere større sammenhængende naturområder.
- Udarbejdelse af forvaltningsplaner for udvalgte og sårbare arter, herunder for flagermus, dagsommerfugle og sjældne planter.
- Organisering af to årlige affaldsindsamlinger på strækninger rundt om Roskilde Fjord siden 2018
- Bidrag til optælling af ynglefugle i Roskilde Fjord, formidling om adgangs begrænsninger og bekæmpelse af prædatorer på holmene i samarbejde med kommunerne, Naturstyrelsen og Jagtforeningen Jyllinge Holme.

4.1.3 MILJØVURDERING

Målsætningerne for planperioden 2024-2029 søges opnået gennem syv indsatsområder, der beskrives og miljøvurderes enkeltvis i de følgende afsnit:

1. Biodiversitet i lysåben natur, vandløb og søer.
2. Biodiversitet i skovene.
3. Biodiversitet i Roskilde Fjord.

4. Bedre og flere levesteder for særlige og sårbare arter.
5. Ny og mere sammenhængende natur.
6. Bevare og synliggøre geologiske værdier og landskaber.
7. Mere viden om naturværdierne og landskabet.

BIODIVERSITET I LYSÅBEN NATUR, VANDLØB OG SØER

Planlagte aktiviteter 2024-2029

Nationalparkfondens fokus under indsatsområdet vil være på områder med strandenge, ferske enge, moser, overdrev, vandløb og søer, der kan bidrage væsentligt til at bevare eller fremme biodiversiteten i nationalparken. Nationalparkfonden vil særligt arbejde for at fremme projekter, der kan forbedre naturindholdet på lysåbne naturtyper i nationalparken.

Eksempler på konkrete projekter og aktiviteter under indsatsområdet 2024-2029:

- Identificere lysåbne naturperler i nationalparken, hvor naturpleje skal have en særlig prioritet, f.eks. rigkær og hængesæk ved Selsø Sø, strandenge og -overdrev på Lilleø, Eskilsø og ved Skrivernæbbet, Selsø Hage, Bognæs og Bolund, Overdrev ved Gl. Lejre (Hestebjerg), Hulegård, Sandet og Særløse Overdrev
- Samarbejde med Struckmannfonden om at bevare og fremme naturværdierne på Eskilsø.
- Fremme græsning, høslæt og anden pleje på mindst 150 hektar lysåbne arealer, f.eks. strandenge ved Kattinge Vig og Lejre Vig samt ferske enge og moser langs Elverdamsåen på Aastrup Kloster
- forbedre naturindholdet i vandløb og søer som supplement til statens vandområdeplaner ved bl.a. at fritlægge 2-3 rørlagte vandløbsstrækninger, oprensning 5-10 vandhuller til gavn for bl.a. padder og guldsmede. Samt undersøge mulighederne for at sammenbinde Ledreborg Å og Lejre Å og genetablere den tilgroede del af Langesø i Sagnlandet Lejre.
- Bekæmpelse af invasive arter, der er eller potentielt kan blive en trussel mod naturen, herunder bl.a. rød hestehov, canadisk gyldenris, pastinak, japan-pileurt og mink.

Vurdering

Aktiviteterne under indsatsområdet er i overvejende grad videreførelse af sammenlignelige tiltag i den foregående planperiode.

Det er vurderingen, at de planlagte indsatser og elementer for indsatsområdet er i klar overensstemmelse med formål og målsætninger for udpegning af nationalparken. Gennemføres aktiviteterne, hvoraf flere kan realiseres på mellemlang sigt og de fleste eller alle kan realiseres på lang sigt, vil de bidrage til at fremme bevaringsstatus for en lang række af de arter og naturtyper, som det Natura 2000-område, nationalparken indgår i, er udpeget for at beskytte. Aktiviteterne vil således bidrage til at opfylde forpligtelserne forbundet med såvel EU's habitat- og fuglebeskyttelsesdirektiver samt EU's vandrammedirektiv.

Overordnet vurderes det, at indsatsen vil kunne være et væsentligt bidrag på mellemlang og lang sigt til at fremme bevaringsstatus for arterne tilknyttet den lysåbne natur og vandmiljøet. Dermed fremmes biodiversiteten i nationalparken generelt.

Indsatsen bygger på en række forudsætninger, herunder at aftaler kan indgås med private og offentlige lodsejere. Det forudsættes desuden, at det er muligt at indgå frivillige aftaler med de relevante lodsejere og brugergrupper.

Der er tale om en primær direkte indvirkning og klar synergi mellem de beskrevne aktiviteter, den væsentligste positive indvirkning fra tiltagene vil først være der på mellemlang og lang sigt, men indsatsen vil med tiden betyde en vedvarende forbedret situation for arter tilknyttet nationalparkens lysåbne natur og vandmiljø.

BIODIVERSITET I SKOVENE

Planlagte aktiviteter 2024-2029.

Nationalparkfondens fokus under indsatsområdet vil være på at bevare og øge biodiversiteten i de private skove i tæt samarbejde med lodsejerne. Desuden vil nationalparkfonden understøtte det igangværende arbejde med at sikre og forbedre biodiversiteten i de stats- og fondsejede skove i nationalparken (Boserup Skov, Bidstrup Skovene og Lerbjergskoven).

Eksempler på konkrete projekter og aktiviteter under indsatsområdet 2024-2029:

- Arbejde for at fremme projekter, der øger biodiversiteten i de private skove, f.eks. i Lerbjergskoven, Bidstrup Skovene, Boserup Skov samt på Bognæs. Det kan f.eks. ske ved at udlægge urørt skov, genoprette naturlig hydrologi, bevare veterantræer, fremme mængden af dødt ved (veteranisering), genskabe skovlysninger og genoptage skovgræsning.
- Beskytte private skovområder, der kortlægges af Miljøstyrelsen som naturmæssigt særlig værdifuld skov.
- Gennemføre en kampagne om at bevare veterantræer, udlægge urørt skov eller indføre særlig naturvenlig drift i de private skove.
- Deltage aktivt i den lokale projektgruppe for Naturnationalpark Bidstrup Skovene og på anden vis understøtte Naturstyrelsens arbejde med at udvikle naturnationalparken.

Vurdering

Aktiviteterne under indsatsområdet er i overvejende grad en videreførelse af sammenlignelige tiltag i den foregående planperiode.

Det er vurderingen, at de planlagte indsatser og elementer for indsatsområdet er i klar overensstemmelse med målsætninger for udpegning af nationalparken og for nationalparkplanlægningen. Gennemføres målene, hvor flere først kan realiseres på i bedste fald mellemlang sigt, men typisk på lang sigt, vil det kunne være et væsentligt bidrag til at fremme livsvilkårene for en lang række arter med tilknytning til skov.

Indsatsen bygger på en række forudsætninger, herunder at frivillige aftaler kan indgås med private og offentlige skovejere, at der kan gennemføres det beskrevne samarbejde med bl.a. Naturstyrelsen, den lokale projektgruppe for Naturnationalpark Bidstrup Skovene samt at der eventuelt opnås tilladelser fra Skovlovens bestemmelser, og at samarbejdspartnere bidrager til realisering af planlægning og gennemførelse.

Overordnet vurderes det at, indsatsen vil kunne være et væsentligt bidrag, specielt på længere sigt, til at fremme bevaringsstatus for skovnaturtyper og de mange arter, der er tilknyttet urørt og ekstensivt drevet skov og dødt ved. Derved fremmes biodiversiteten i nationalparken generelt.

Der er tale om en primær direkte indvirkning og klar synergi mellem de beskrevne aktiviteter og de øvrige indsatsområder under især Natur og landskab. Den væsentligste positive indvirkning fra tiltagene vil først

være der på mellemlang og lang sigt, men indsatsen vil med tiden betyde en vedvarende forbedret situation for skovnaturtyperne og arterne, som indsatsen særligt rettes imod.

BIODIVERSITET I ROSKILDE FJORD

Planlagte aktiviteter 2024-2029.

Nationalparkfonden vil i denne planperiode have et særligt fokus på at forbedre natur- og miljøforholdene i og omkring Roskilde Fjord, bl.a. ved at bidrage til at genoprette naturforholdene i de fjordområder, der er negativt påvirket af den mangeårige og intensive brug af fjord og land samt bidrage til at sikre et renere vandmiljø i fjorden.

Eksempler på konkrete projekter og aktiviteter under indsatsområdet 2024-2029:

- Samarbejde med bl.a. forskningsinstitutioner og myndighederne og foretage en nærmere analyse af fjordens natur- og miljøtilstand med henblik på at kunne supplere indsatsen.
- Udarbejdelse af en rapport med en vurdering af natur- og miljøtilstanden i Roskilde Fjord, potentialer for forbedringer samt et tilhørende virkemiddelkatalog.
- Etablering af et Fjodråd eller lignende, der løbende skal rådgive om tiltag for at forbedre miljø- og naturtilstanden i Roskilde Fjord,
- Etablering af et "Center for Roskilde Fjord og miljø" med deltagelse af Roskilde Kommune, Aarhus Universitet, RUC, Roskilde Oplevelseshavn og nationalparken,
- Deltagelse i et projekt ledet af AU om at etablere biogene rev (muslingebanker) i Roskilde Fjord,
- Etablering af ålegræsbede i fjorden med inddragelse af frivillige, etablere stenrev ved det nye udløb for Gedebæksrenden/Langvad Å for at øge overlevelsen af udvandrende lakse- og ørredyngel.
- Omlægning af dyrkede lavbundsgrøder i ådalene og langs fjorden til ny natur for derved at reducere udledningen af næringsstoffer til fjorden og CO₂ til atmosfæren.
- Videreførelse af arbejdet med at koordinere årlige eller halvårlige strandrensninger, hvor frivillige hjælper med at indsamle affald i og ved fjorden.

Vurdering

Aktiviteterne under indsatsområdet er i overvejende grad videreførelse af sammenlignelige tiltag i den foregående planperiode.

Det er vurderingen, at de planlagte indsatser og elementer for indsatsområdet er i klar overensstemmelse med formål og målsætninger for udpegning af nationalparken. Gennemføres aktiviteterne, hvoraf flere kan realiseres på kort og mellemlang sigt og de fleste eller alle kan realiseres på lang sigt, vil de bidrage til at fremme bevaringsstatus for en lang række af de arter og naturtyper, som er tilknyttet Roskilde Fjord.

Aktiviteterne under indsatsområdet vil udgøre et supplement til myndighedernes gennemførelse af Vandområdeplan for Vandområdedistrikt Sjælland (år 2021-2027) og Natura 2000-plan for Roskilde Fjord og Jægerspris Nordskov (år 2022-2027).

Under indsatsområdet ønskes desuden gennemført flere videns opbyggende aktiviteter, der på lang sigt vil forbedre myndighedernes beslutningsgrundlag og muligheder for at sikre og forbedre natur- og miljøtilstanden i Roskilde Fjord.

Indsatsen bygger på en række forudsætninger, herunder at aftaler kan indgås med private og offentlige lodsejere. Det forudsættes således, at det er muligt at indgå frivillige aftaler med de relevante lodsejere og brugergrupper. De faktiske muligheder for at gennemføre projekterne vil desuden afhænge af udfaldet af tekniske forundersøgelser, mulighederne for (med)finansiering fra f.eks. fonde samt myndighedernes behandling af ansøgninger om dispensationer og tilladelser.

Overordnet vurderes det, at indsatsen vil kunne være et væsentligt bidrag på mellemlang og lang sigt til at forbedre fjordens økologiske forhold. Dermed fremmes biodiversiteten i nationalparken generelt, hvilket samtidig kan bidrage til binding af CO₂.

Der er tale om en primær direkte indvirkning og klar synergi mellem de beskrevne aktiviteter. Flere af tiltagene kan iværksættes på kort sigt, men den væsentligste positive indvirkning fra tiltagene vil først være der på mellemlang og lang sigt.

BEDRE OG FLERE LEVESTEDER FOR SÆRLIGE OG SÅRBARE ARTER

Planlagte aktiviteter 2024-2029.

Nationalparkfonden vil i planperiode under dette indsatsområde have særlig fokus på de arter i nationalparken, der er truede eller i tilbagegang, især på grund af, at deres levesteder forringes. Det gælder f.eks. engperlemorssommerfugl, flere plantearter og mange af de ynglende vandfugle ved fjorden.

Eksempler på konkrete projekter og aktiviteter under indsatsområdet 2024-2029:

- Nationalparkfonden vil i samarbejde med bl.a. Frederikssund, Lejre og Roskilde kommuner, Naturstyrelsen og Jagtforeningen Jyllinge Holme videreføre arbejdet med at skabe gode yngleforhold for vandfuglene ved Roskilde Fjord.
- Det skal undersøges, om det er muligt, f.eks. med inddragelse af frivillige, at følge udviklingen i bestandene af de rastende fugle ved fjorden.
- Arbejdet med at friholde øer og holme for prædatorer som f.eks. rotter, mink og ræve, når ynglefuglene ankommer i det tidlige forår, skal forsættes.
- Fortsat formidling om adgangsforbuddet på øer og holme i fuglenes yngleperiode fra 1. april til 15. juli gennem opsætning af skilte, distribuering af fjordfolder og artikler i lokale aviser.
- Forsøg med 2-3 flydende yngle-platforme på fjorden og tilgrænsende søer
- Klimasikring af en eller flere holme ved Jyllinge Holme, så de ikke nedbrydes af stigende vandstand og vanderosion i forbindelse med storme.
- Undersøge muligheden for at etablere én eller flere foderpladser for rovfugle, hvor der fodres med trafikdræbte dyr i et samarbejde med kommunerne.
- Fortsættelse af arbejdet med at udarbejde og følge op på de forvaltningsplaner for sårbare arter, der blev udarbejdet i første planperiode, herunder at forbedre levesteder for sårbare plantearter, dagsommerfugle og flagermus.
- Udarbejde forvaltningsplaner for 2-3 truede arter eller artsgrupper, f.eks. padder og krybdyr, og iværksætte opfølgende indsatser.

Vurdering

Aktiviteterne under indsatsområdet er i overvejende grad videreførelse af sammenlignelige tiltag i den foregående planperiode.

Det er vurderingen, at de planlagte indsatser og elementer for indsatsområdet er i klar overensstemmelse med formål og målsætninger for udpegning af nationalparken. Gennemføres aktiviteterne, hvoraf flere kan realiseres på kort eller mellemlang sigt og de fleste eller alle kan realiseres på lang sigt, vil de bidrage til at bevare livsvilkårene for en række af nationalparkens særlige og sårbare arter.

Indsatsen bygger på en række forudsætninger, herunder at aftaler kan indgås med private og offentlige lodsejere og andre private og offentlige interessenter. Det forudsættes desuden, at det er muligt at indgå frivillige aftaler med de relevante lodsejere og brugergrupper. En eventuel klimasikring af en eller flere holme ved Jyllinge skal f.eks. ske samarbejde med Jagtforeningen Jyllinge Holme.

Der er tale om en primær direkte indvirkning og klar synergi mellem de beskrevne aktiviteter og især de øvrige indsatsområder under Natur og Landskab men også med nationalparkplanens øvrige tiltag. Flere aktiviteter kan iværksættes på kort sigt, men den væsentligste positive indvirkning fra tiltagene vil først være der på mellemlang og lang sigt, og indsatsen vil med tiden bidrage til en forbedret situation for nationalparkens særlige og sårbare arter.

NY OG MERE SAMMENHÆNGENDE NATUR

Planlagte aktiviteter 2024-2029.

Nationalparkfonden vil i planperioden prioriterer at skabe ny natur i tilknytning til eksisterende, værdifulde naturarealer og at binde naturen bedre sammen i ådalene og i det fredede godslandskab. Der skal i den forbindelse være særlig fokus på at udvide og sammenbinde naturtyper, som nationalparken har en særlig betydning for.

Eksempler på konkrete projekter og aktiviteter under indsatsområdet 2024-2029:

- I perioden skal arbejdes for at genskabe ny lysåben natur i nationalparken i form af strandenge, ferske enge, moser og overdrev/græslandsnatur,
- Mulighederne for at skabe mere lysåben natur ved Skrivernæbbet, Bognæs, Boserup Skov, Særløse Overdrev og Skov Hastrup Overdrev skal undersøges.
- Der skal arbejdes for at genskabe vandhuller og andre vådområder – særligt i områder, hvor der er et samspil med eksisterende vådområder, bl.a. ved at etablere vandhuller til gavn for bl.a. padder og guldsmede og ved at undersøge mulighederne for at genetablere mere naturlig hydrologi på Bognæs.
- Der skal skabes bedre sammenhæng mellem naturområder, så det bliver lettere for arter at sprede sig til og mellem naturområder i nationalparken, bl.a. ved at undersøge mulighederne omlægge dyrkede marker og lavbundslande langs Roskilde Fjord.
- Skovrejsning og plantning af levende hegn, krat og solitære træer under hensyntagen til landskabsfredningerne og kommuneplanerne skal fremmes.

Vurdering

Aktiviteterne under indsatsområdet er i overvejende grad videreførelse af sammenlignelige tiltag i den foregående planperiode.

Det er vurderingen, at de planlagte indsatser og elementer for indsatsområdet er i klar overensstemmelse med formål og målsætninger for udpegning af nationalparken. Gennemføres aktiviteterne, hvoraf flere kan realiseres på kort eller mellemlang sigt og de fleste eller alle kan realiseres på lang sigt, vil de kunne bidrage til at skabe mere sammenhængende natur og dermed modvirke den fragmentering af det danske landskab, der gør det vanskeligt for mange arter at sprede sig til nye levesteder.

Indsatsen bygger på en række forudsætninger, herunder at aftaler kan indgås med private og offentlige lodsejere og andre private og offentlige interessenter.

Overordnet vurderes det, at indsatsen vil kunne være et væsentligt bidrag på mellemlang og lang sigt til at fremme bevaringsstatus for nationalparkens truede og sårbare arter. Dermed fremmes biodiversiteten i nationalparken generelt.

Der er tale om en primær direkte indvirkning og klar synergi mellem de beskrevne aktiviteter og aktiviteterne under de øvrige indsatsområder, herunder særligt Biodiversitet i lysåben natur, vandløb og søer, Biodiversitet i Roskilde Fjord samt Bedre og flere levesteder for særlige og sårbare arter.

Den væsentligste positive indvirkning fra tiltagene vil først være der på mellemlang og lang sigt, men indsatsen med f.eks. at etablere nye levesteder for bl.a. padder vil også på kort sigt kunne forbedre mange arters livsvilkår. Hvorvidt den positive indvirkning er vedvarende, vil især for nye levesteder i vandhuller og lysåbne naturtyper afhænge af, hvorvidt disse vedligeholdes med passende naturplejetiltag.

BEVARE OG SYNLIGGØRE GEOLOGISKE VÆRDIER OG LANDSKABER

Planlagte aktiviteter 2024-2029.

Nationalparkfonden vil i planperioden fortsat gøre historien levende ved at synliggøre særlige geologiske værdier og landskaber for både lokale og besøgende. Nationalparkens landskab fortæller historien om årtusinders geologiske processer og menneskets udnyttelse af naturgrundlaget til landbrug, skovbrug, råstofindvinding mm.

Eksempler på konkrete projekter og aktiviteter under indsatsområdet 2024-2029:

- Nationalparkfonden vil arbejde for, at særlige geologiske spor i landskabet fremhæves og er synlige, så publikums oplevelse og forståelse af geologien fremmes.
- Fritlæggelse og formidling af den geologiske profil ved Skrivernæbbet og/eller Bolund til undervisningsbrug og for offentligheden
- Nationalparkfonden vil arbejde for at synliggøre og fremhæve karakteristiske landskaber og vil undersøge mulighederne for, at guldalderlandskabet på Bognæs genskabes med naturlig hydrologi (vandhuller), blomsterrige overdrev og med helårsgræsning med kreaturer, heste og hjortevildt
- Nationalparkfonden vil arbejde for at højspændingsledninger i nationalparken lægges i jorden. Der indledes en dialog med myndighederne om mulighederne herfor.

Vurdering

Aktiviteterne under indsatsområdet er i overvejende grad videreførelse af sammenlignelige tiltag og almen praksis i den foregående planperiode. Det er vurderingen, at de planlagte indsatser og elementer for indsatsområdet er i klar overensstemmelse med formål og målsætninger for udpegning af nationalparken.

Også aktiviteterne under dette indsatsområde bygger på en række forudsætninger, herunder at aftaler kan indgås med private og offentlige lodsejere, andre private og offentlige interessenter.

Gennemføres aktiviteterne, hvoraf de fleste eller alle kan opstartes på kort eller på mellemlang sigt, vil de bidrage til at bevare, synliggøre og formidle nationalparkens landskabelige og geologiske værdier. Samtidig vil nogle af tiltagene på Bognæs fremme livsvilkårene for arter med tilknytning til lysåben natur, og tiltaget med få

lagt højspændingsledninger i nationalparken i jorden, kan gavne flere arter af fugle, der ellers risikerer at kolliderer med ledningerne. Der er tale om en hovedsageligt sekundær indvirkning og en vis synergi mellem de beskrevne aktiviteter og også med de øvrige indsatsområder under Natur og Landskab, især Bedre og flere levesteder for særlige og sårbare arter samt Mere viden om naturværdierne og landskabet.

MERE VIDEN OM NATURVÆRDIERNE OG LANDSKABET

Planlagte aktiviteter 2024-2029.

Nationalparkfonden ønsker, at indsatsen for natur og landskab skal hvile på et fagligt grundlag. Grundlaget kan kvalificeres ved at sammenfatte eksisterende viden om den lokale natur og det lokale landskab, supplere viden gennem kortlægning og overvågning samt ved at sikre en bedre formidling af denne viden.

Eksempler på konkrete projekter og aktiviteter under indsatsområdet 2024-2029:

- Nationalparkfonden vil overvåge sårbare lokaliteter og arter, som nationalparken har et særligt ansvar for, bl.a. ved årlige besøg og tilstandsvurderinger ved udvalgte lysåbne "naturperler" samt fortsætte de årlige tællinger af ynglefuglene ved fjorden i samarbejde med Lejre, Roskilde og Frederikssund Kommuner.
- Måling af naturprojekters effekt, herunder kortlægning af de eksisterende forhold (baseline) og en overvågning af den efterfølgende udvikling i naturtilstanden i projektområdet. Nationalparkfonden tilstræber, at alle de væsentligste naturtyper i nationalparken bliver omfattet af effektmåling.
- Effekten af mindst 10 % af de naturprojekter, der iværksættes af nationalparkfonden, med et særligt fokus på de væsentligste naturtyper og arter i nationalparken skal vurderes.
- Udviklingen i plante- og dyrelivet på de tre nye stenrev i Roskilde Fjord med inddragelse af Aarhus Universitet (DCE) og DTU Aqua skal følges og formidles.
- Indsamling af eksisterende viden og fremme af ny viden om naturhistorie, geologi og landskabsværdier med henblik på at danne grundlag for indsatser, der kan synliggøre og formidle de særlige geologiske og landskabelige værdier i nationalparken.

Vurdering

Aktiviteterne under indsatsområdet er i overvejende grad videreførelse af sammenlignelige tiltag og almen praksis i den foregående planperiode. Det er vurderingen, at de planlagte indsatser og elementer for indsatsområdet er i klar overensstemmelse med formål og målsætninger for udpegning af nationalparken.

Konkret vil tiltagene forbedre beslutnings- og planlægningsgrundlaget for nationalparkfonden ved at dokumentere effekten af de gennemførte projekter, det gælder såvel gode som dårlige erfaringer. Denne viden giver muligheder for om nødvendigt at justere f.eks. naturplejetiltag og optimere fremtidige små og større naturgenopretningsprojekter.

Indsamling af eksisterende viden og fremme af ny viden om naturhistorie, geologi og landskabsværdier vil forbedre vidensgrundlaget for de indsatser, der skal synliggøre og formidle nationalparkens geologiske og landskabelige værdier i nationalparken. Nationalparkfondens effektivitet vil desuden kunne supplere myndighedernes naturovervågning, herunder den statslige naturovervågning (NOVANA).

Endeligt vil den tilvejebragte viden vil desuden bidrage til, at aktiviteterne under Friluftsliv kan gennemføres i overensstemmelse med bl.a. Natura 2000-interesserne og i en passende balance mellem "beskyttelse og benyttelse".

Også aktiviteterne under dette indsatsområde bygger på en række forudsætninger, herunder at aftaler kan indgås med private og offentlige lodsejere, andre private og offentlige interessenter. En væsentlig del af naturovervågningen forventes desuden gennemført af frivillige.

Gennemføres aktiviteterne, hvoraf de fleste eller alle kan opstartes på kort eller på mellemlang sigt, vil de på længere sigt bidrage til at fremme livsvilkårene for en lang række af arter, og dermed fremmes biodiversiteten i nationalparken generelt. Der er tale om en sekundær indvirkning og klar synergi mellem de beskrevne aktiviteter og aktiviteterne under flere af de øvrige indsatsområder, herunder særligt Formidling, undervisning og forskning, Biodiversitet i lysåben natur, vandløb og søer, Biodiversitet i Roskilde Fjord, Bedre og flere levesteder for særlige og sårbare arter samt Bevare og synliggøre geologiske værdier og landskaber.

SAMLET VURDERING FOR NATUR OG LANDSKAB

En samlet miljøvurdering af de syv indsatsområder under Natur og Landskab er givet nedenfor. Vurderingen er foretaget i overensstemmelse med Miljøvurderingsloven (LBK nr 4 af 11. marts 2023) og den tilhørende vejledning jf. beskrivelsen i kapitel 2.

Påvirkningen:										Vurdering af nationalparkplanens indvirkning	
	Miljøparameter	Primær	Sekundær	Synergi	På kort sigt	På mellem sigt	På lang sigt	Vedvarende	Negativ		Positiv
Biodiversitet i lysåben natur, vandløb og søer	X		X		X	X	X			X	Der er tale om en primær påvirkning med synergi mellem aktiviteterne, og en vedvarende positiv effekt særligt på mellemlang og lang sigt.
Biodiversitet i skovene	X		X		(X)	X	X			X	Der er tale om en primær påvirkning med synergi mellem aktiviteterne, og en vedvarende positiv effekt særligt på lang sigt.
Biodiversitet i Roskilde Fjord	X		X	X	X	X	X			X	Der er tale om en primær påvirkning med synergi mellem aktiviteterne, og en vedvarende positiv effekt på såvel kort som lang sigt.
Bedre og flere levesteder for særlige og sårbare arter	X		X	(X)	X	X	X			X	Der er tale om en primær påvirkning med synergi mellem aktiviteterne, og en vedvarende positiv effekt på såvel kort som lang sigt.
Ny og mere sammenhængende natur	X		X	(X)	X	X	X			X	Der er tale om en primær påvirkning med synergi mellem aktiviteterne, og en vedvarende positiv effekt på såvel kort som lang sigt.
Bevare og synliggøre geologiske værdier og landskaber		X	X	X	X	X	X			X	Der er tale om en sekundær påvirkning med synergi mellem aktiviteterne, og en vedvarende positiv effekt på såvel kort som lang sigt.
Mere viden om naturværdierne og landskabet		X	X		X	X	X			X	Der er tale om en sekundær påvirkning med synergi mellem aktiviteterne, og en vedvarende positiv effekt på såvel kort som lang sigt.

4.2 KULTURHISTORIE OG KULTUR

4.2.1 FORMÅL, MÅLSÆTNINGER OG INDSATSOMRÅDER

I bekendtgørelsen for nationalparken er der fastsat følgende overordnede formål og målsætninger for Kulturhistorie og kultur:

Formål

I bekendtgørelsen for nationalparken er fastsat følgende formål og målsætninger for kulturhistorie:

- At bevare og styrke nationalparkens kulturhistoriske helheder og enkeltelementer.

Målsætninger

- Kulturmiljøer og kulturhistoriske helheder og enkeltelementer, der fortæller om brugen af natur, landskab og fjord, skal bevares, synliggøres og formidles. Især fortidsminder, herregårds- og landsbymiljøer, mølleanlæg samt Roskildes historiske bydel.

Nationalparkfonden vil i perioden 2024-2029:

- arbejde for, at kulturarven beskyttes og synliggøres for at give både lokale og besøgende kendskab til områdets kulturhistorie og motivation til at værne om den.
- arbejde for at videregive lokale traditioner og fortællinger.
- bruge kunsten som mål og middel i fremhævelsen af nationalparkens natur, landskab og kulturarv.
- spille en aktiv rolle som facilitator, der bringer relevante parter sammen og skaber et lokalt forankret og videns baseret fællesskab omkring konkrete initiativer.

4.2.2 STATUS

Kulturmiljøerne i nationalparkområdet repræsenterer vigtige udsnit af det østdanske kulturlandskab, med kyst-, skov- og landbrug, samt købstaden som hovedtemaer. Fjorden, ådalene, skovene og det åbne land har gennem tiderne udgjort et meget rigt og varieret ressourcegrundlag, og kulturmiljøerne afspejler det tætte samspil mellem mennesket og naturen. Overdrev, græsningsskove, hø-enge og stævningsskove er eksempler på værdifulde halvnaturtyper, som understreger den historiske kulturpåvirkning. De værdifulde kulturspor og kulturmiljøer ligger meget tæt, og tilføjer et meget unikt præg til nationalparken. Landsbyerne Gl. Lejre, Kisserup og Kattinge afspejler landsbymiljøet tilbage fra før udskiftningen i 1700-tallet, via spor af gamle vejforløb, samt gårdenes og husenes placering i landsbymiljøet.

De ældste spor efter mennesker langs Roskilde Fjords kyster, stammer fra ca. 6500 f.Kr., under jægerstenalderen. Der er fundet spor efter køkkenmøddinger og forskellige flinteredskaber som økser, flækker og bor fra Ertebøllekulturen. I fjordens bagland er der fundet spor efter menneskers aktivitet, tilbage fra slutningen af istiden, i 10.000 f.Kr. Årsagen til at der ikke er fundet spor fra mennesker fra istiden, langs kysten af fjorden, er at vandet i fjorden lå lavere end i dag, og derfor er de første menneskers bopladser på op til fire meters dybde i dag.

Fjorden har haft en afgørende betydning som ressource, og transportvej for mange af områdets kulturmiljøer. Bopladserne langs fjorden vidner om at Jægerstenalderens mennesker supplerede jagt med fiskeri. Med sikkerhed vides det at der blev fanget ål, hornfisk og forskellige fladfisk. I nyere tid har flere erhverv været

knyttet til fjorden, f.eks. bådebyggeri, fragtfart og færgeri. I 1930'erne begyndte man at anvende de store banker af østersskaller til bl.a. byggemateriale. I løbet af jernalderen, og især i vikingetiden blev fjorden vigtig for søfarten. Fjorden har gennem tiderne fungeret som transportvej for gods og passagerer. De mange vikingespærringer i fjorden, er desuden et udtryk for vandvejens vigtighed. I den tidlige industrialisering blev damfærgemiljøet, omkring Gershøj udviklet til både person- og varetransport.

Sagn og krøniker fra jernalderen og videre frem, knytter Skjoldungeslægten til Lejre, som fra 500-tallet og knap 500 år frem var kongesæde, kultursted og Danmarks vigtigste magtcenter. Omkring slutningen af 900-tallet blev Lejres funktion opgivet, da Harald Blåtand grundlagde Roskilde (opkaldt efter Skjoldungekongen Roar), som ny kongeby.

I 1100-tallet blev Roskilde landets kirkelige hovedby. Domkirken er et centralt historisk monument, både i Danmark og internationalt, og fik i 1995 tilkendt status som verdensarv på UNESCO's verdensarvsliste. Kirkeskibet med de to tårne udgør et visuelt pejlemærke i hele Roskildeområdet, fra fjorden såvel som fra motorvejen. I middelalderen var Roskilde en af Nordeuropas største byer. Omkring år 1100-tallets midte blev byen omgivet af en stor byvold, der i dag som ringvej, tegner den omtrentlige grænse for nationalparken rundt om byen.

I den foregående planperiode 2017-2023 har nationalparkfonden gennemført en række aktiviteter og projekter med relation til Kulturhistorie og Kultur:

- Der er rejst midler til og gennemført et omfattende kunstprogram, hvor internationalt anerkendte kunstnere har opført kunstværker i nationalparken med afsæt i temaerne benyttelse/beskyttelse og mennesker/natur.
- Nationalparken har renoveret et gammelt fiskerleje ved Østskoven, ryddet opvækst omkring stengærder og fortidsminder, og den forsvundne skibssætning Ravnshøj Dyst er markeret i landskabet. Der er desuden udarbejdet prospekter for genskabelse af et dobbelt voldsted ved Aastrup Kloster, for en revitalisering af Det historisk-genealogisk-peripatetiske Akademi (også kaldet lærehaven) på Ledreborg Gods samt for en synliggørelse af Roskildes kilder.
- Nationalparken har styrket samarbejdet med den Plessenske Selsø Fond om at udvikle Selsø Slot og slottets omgivelser til et attraktivt knudepunkt for kulturelle aktiviteter, turdestinationer og natur-ekspeditioner.
- Nationalparken har i samarbejde med Malling Film og Medier produceret og udgivet film og podcasts om og med personer, der har levet et helt liv i Nationalparken (projektet Mands Minde). Desuden har Nationalparken støttet et projekt, der har udgravet, dokumenteret og levendegjort oprindelig folkemusik fra Roskilde /Lejreegenen.
- Nationalparken har sammenfattet et overblik og omfattende fakta om kulturhistorien og kulturhistoriske interessepunkter i nationalparken, som er gjort tilgængelig via nationalparkens App.

4.2.3 MILJØVURDERING

Målsætningerne for planperioden 2024-2029 søges opnået gennem tre indsatsområder, der beskrives og miljøvurderes enkeltvis i de følgende afsnit:

- Fysisk kulturarv.
- Immateriel kulturarv.
- Kunst i landskabet.

FYSISK KULTURARV

Planlagte aktiviteter 2024-2029

Nationalparkfondens fokus under indsatsområdet vil være på at bevare, synliggøre og formidle nationalparkens fysiske kulturspor, anlæg og monumenter i byer, åbne landskaber og skove. Denne kulturhistoriske vidnesbyrd fortæller om menneskets interaktion med naturen gennem tiden, og der er ofte knyttet en særlig biodiversitet til fortidsminder som fx gravhøje og diger.

Eksempler på konkrete projekter og aktiviteter under indsatsområdet 2024-2029:

- Understøtte Selsøfonden i deres arbejde med at bevare og udvikle den historiske herregård Selsø Slot og jorden omkring den samt et tæt samarbejde med Herregårdsmuseet Selsø Slot om at bevare, forstå og formidle herregårdshistorien og landskabet.
- Samarbejde med Roskilde Rotary Klub om at sikre et initiativ, der skal bevare, revitalisere, tilgængeliggøre og formidle de mange kilder, der findes i Roskilde by.
- Formidle landskabet og kultursporene omkring Gl. Lejre, herunder yderligere markering af Kongehallerne.
- Bevare og markere de kulturhistoriske værdier i tilknytning til klosterruinen på Eskilsø. Indsatsen koordineres med en formidlingsindsats, der opgraderer skiltningen og desuden sætter fokus på kulturplanterne på stedet.
- Understøtte kulturmiljøet i Jyllinge Fiskerihavn ved at skabe et bindeled mellem nationalparkens naturrum i Fjordglimt, Skarven som klasseværelse og den originale indretning og anvendelse af fiskerihavnen, herunder ålehuset.
- Nationalparkfonden ønsker at identificere fysiske kulturspor, der ligger relativt tæt ved stier eller særligt besøgte områder, og at gøre disse kulturspor tilgængelige via rundruter. Eksempler kunne være kulturspor som Valdemarsvejen i Bidstrupskovene og Fægyden i Boserup Skov, og det skal ske i tæt samarbejde med Naturstyrelsen.
- Renovering af Axel Haldrups bygninger ved Lyndby Strand, restaurering og formidling af stengærdet ved Bolund samt reetablering af det dobbelte voldsted og lindealléen ved Aastrup Kloster.

Vurdering

Aktiviteterne under indsatsområdet er i overvejende grad en videreførelse og eller udvikling af sammenlignelige tiltag i den foregående planperiode.

De planlagte indsatser er i klar overensstemmelse med målsætninger for udpegning af nationalparken og for nationalparkplanlægningen. Gennemføres målene, hvor flere sandsynligvis kan realiseres allerede på kort sigt, vil det kunne være et væsentligt bidrag til at bevare, synliggøre, tilgængeliggøre og styrke Nationalparkens kulturmiljøer og kulturhistoriske helheder og enkeltelementer.

Aktiviteterne under indsatsområdets bygger på en række forudsætninger, herunder et samarbejde med blandt andre Roskilde Museum, offentlige og private lodsejere, kommunerne samt lokale aktører som Selsø Fonden, Roskilde Rotary Klub, Erick og Ingrid Struckmanns Naturfredningsfond og Jyllinge Fiskerihavn. Tiltagene vil desuden typisk kræve ekstern finansiering.

Overordnet vurderes det, at indsatsen vil kunne være et væsentligt bidrag på både kort, mellemlang og lang sigt til at bevare og formidle fredede og bevaringsværdige bygninger og enkeltelementer i nationalparken. Der vurderes desuden at være en høj grad af synergi med de øvrige indsatsområder og aktiviteter under Kulturhistorie og kultur og med flere af indsatsområderne under bl.a. Lokalsamfund, erhverv og turisme.

IMMATERIEL KULTURARV

Planlagte aktiviteter 2024-2029

Nationalparkfonden vil planperioden fortsætte arbejdet med at dokumentere, formidle og videreføre lokale traditioner og historier, fra nationalparkens særegne kultur. Nationalparkfonden ønsker at dokumentere, bevare og formidle fortællinger, viden og betydninger, som enkelte mennesker har haft i en bestemt tid, og som har været med til at forme lokalsamfundet frem til i dag.

Eksempler på konkrete projekter og aktiviteter under indsatsområdet 2024-2029:

- Projektet Mands Minde fortsætter fra sidste planperiode. Projektet har til formål at bevare de fortællinger, der lever som erindringer hos lokale ildsjæle og bevare fortællingerne skal bevares via hæfter, film og lydfortællinger. Der sættes i denne planperiode øget fokus på at få fortællingerne ud til offentligheden via relevante samarbejder.
- Opfølgning og afslutning på projekt om lokale melodier og danse.
- Markering af historiske begivenheder, som er knyttet til nationalparken.
- Bevarelse af den UNESCO anerkendte nordiske klinkbådebyggertradition i samarbejde med blandt andet Vikingeskibsmuseet, Sagnlandet Lejre og Naturstyrelsen.
- Nationalparkfonden og Roskilde Rotary Klub vil med projektet "Kildernes By – Roskilde" rejse fondsmidler til at revitalisere de historiske kilder i Roskilde, så de igen bliver en stor attraktion i byen.

Vurdering

Aktiviteterne under indsatsområdet er i overvejende grad en videreførelse og eller udvikling af sammenlignelige tiltag i den foregående planperiode.

De planlagte indsatser er i klar overensstemmelse med målsætninger for udpegning af nationalparken og for nationalparkplanlægningen. Gennemføres målene, hvor flere sandsynligvis kan realiseres allerede på kort sigt, vil det kunne være et væsentligt bidrag til at bevare, synliggøre, tilgængeliggøre og styrke Nationalparkens kulturmiljøer og kulturhistoriske helheder og enkeltelementer.

Aktiviteterne under indsatsområdets bygger på en række forudsætninger, herunder et samarbejde med blandt andre Vikingeskibsmuseet, Sagnlandet Lejre og Naturstyrelsen.

Overordnet vurderes det, at indsatsen vil kunne være et væsentligt bidrag på både kort, mellemlang og lang sigt til at dokumentere, formidle og videreføre nationalparkens lokale traditioner og historier. Der vurderes desuden at være en høj grad af synergi med de øvrige indsatsområder under Kulturhistorie og kultur og med flere af indsatsområderne under bl.a. Lokalsamfund, erhverv og turisme.

KUNST I LANDSKABET

Planlagte aktiviteter 2024-2029

Nationalparkfondens fokus under indsatsområdet vil være på at fortsætte kunstprogrammet fra forrige planperiode, da programmet har givet væsentlige erfaringer og bidraget med anerkendte værker i det åbne land. Formålet med kunstprogrammet er at udforske forholdet mellem benyttelse og beskyttelse, menneske og natur.

Eksempler på konkrete projekter og aktiviteter under indsatsområdet 2024-2029:

- Fortsættelse af kunstprogrammet med lokale kunstnere og samarbejdspartnere, der skal medvirke til at identificere steder for nye kunstværker.
- I 2024 vil Nationalparkfonden gennemføre en konference, der samler erfaringer og peger fremad i forhold til det fortsatte arbejde med kunst i nationalparkens offentlige rum. Konferencens resultater vil desuden være med til at forme den kommende organisationsform for Nationalparkfondens arbejde med kunst.
- Nationalparkfonden vil bruge kunsten til at lede gæster rundt i nationalparkens kulturhistoriske lommer ved at etablere en eller flere kunstruter i nationalparken.

Vurdering

Aktiviteterne under indsatsområdet er i overvejende grad en videreførelse og eller udvikling af sammenlignelige tiltag i den foregående planperiode.

De planlagte indsatser er i klar overensstemmelse med målsætninger for udpegning af nationalparken og for nationalparkplanlægningen. Gennemføres målene, hvor flere sandsynligvis kan realiseres allerede på kort sigt, vil det kunne være et væsentligt bidrag til at bevare, synliggøre, tilgængeliggøre og styrke Nationalparkens kulturmiljøer og kulturhistoriske helheder og enkeltelementer.

Aktiviteterne under indsatsområdets bygger på en række forudsætninger, herunder et samarbejde med bl.a. lokale kunstnere og samarbejdspartnere.

Overordnet vurderes det, at indsatsen vil bidrage til at øge opmærksomheden på forholdet mellem beskyttelse og benyttelse på både kort, mellemlang og lang sigt. Der vil være en vis grad af synergi med bl.a. indsatsområderne under Natur og Landskab, men indsatsområdet kan principielt bidrage til og inddrages i praktisk taget alle nationalparkplanens indsatsområder.

SAMLET VURDERING FOR KULTURHISTORIE OG KULTUR

En samlet miljøvurdering af de tre indsatsområder under Kulturhistorie og Kultur er givet nedenfor. Vurderingen er foretaget i overensstemmelse med Miljøvurderingsloven (LBK nr 4 af 11. marts 2023) og den tilhørende vejledning jf. beskrivelsen i kapitel 2.

Påvirkningen:	Primær	Sekundær	Synergi	På kort sigt	På mellem sigt	På lang sigt	Vedvarende	Negativ	Positiv	Vurdering af nationalparkplanens indvirkning
Miljøparameter										
Fysisk kulturarv		X	X	X	X	X	X		X	Der er tale om en sekundær påvirkning med synergi mellem aktiviteterne, og en vedvarende positiv effekt særligt på kort, mellemlang og lang sigt.
Immateriel kulturarv		X	X	X	X	X	X		X	Der er tale om en sekundær påvirkning med synergi mellem aktiviteterne, og en vedvarende positiv effekt særligt på kort, mellemlang og lang sigt

Kunst i landskabet		X	X	X	X	X	X	X		Der er tale om en sekundær påvirkning med synergi mellem aktiviteterne, og en vedvarende positiv effekt særligt på kort, mellemlang og lang sigt
--------------------	--	---	---	---	---	---	---	---	--	--

4.3 FRILUFTSLIV

4.3.1 FORMÅL, MÅLSÆTNINGER OG INDSATSOMRÅDER

I bekendtgørelsen for nationalparken er der fastsat følgende overordnede formål og målsætninger for Friluftsliv:

Formål

At styrke mulighederne for friluftsliv og særlige natur-, landskabs- og kulturhistoriske oplevelser.

Målsætninger

Mulighederne for friluftsliv, natur-, landskabs- og kulturhistoriske oplevelser skal styrkes.

Udvikling af friluftsliv og turisme skal ske på et bæredygtigt grundlag og i samarbejde med lokalbefolkningen, turisterhvervet og relevante aktører, herunder berørte lodsejere.

Særligt sårbare naturområder skal beskyttes mod slitage og forstyrrelse ved planlægning af faciliteter, stiforløb og formidling mv.

Nationalparkfonden vil i perioden 2024-2029:

- Styrke mulighederne for friluftsliv og natur-, landskabs- og kulturhistoriske oplevelser for alle, herunder vandrende, cyklende, ridende og sejlede.
- Arbejde for, at friluftslivet i nationalparken bliver udviklet bæredygtigt, så sårbare natur og kultur beskyttes, og så der tages hensyn til lodsejere, lokale beboere og andre friluftsudøvere.
- Sikre, at udvikling af friluftslivet sker i dialog med lodsejere, friluftslivets organisationer, kommuner, Naturstyrelsen, turismeorganisationer m.fl.
- Prioritere indsatser for et mere roligt og traditionelt friluftsliv, der kan praktiseres uden væsentlige forstyrrelser af omgivelserne.
- Fremme formidlingen om friluftslivet, så det er let at få overblik over oplevelserne i nationalparken og finde viden om den natur og kulturhistorie, man støder på i landskabet.
- Udvikle et samordnet system af stier og friluftsfaciliteter, som kan kanalisere friluftslivet til områder med en høj bæreevne og forbinde den rekreative infrastruktur med fx togstationer.
- Sikre, at bløde trafikanter og personer med funktionsnedsættelse kan færdes let og sikkert ved veje, stier og områder, hvor der er særlige oplevelsesmuligheder.
- Tilpasse eksisterende og nye friluftsfaciliteter, så de passer til de landskaber, de placeres i, og så de samtidig kendetegner nationalparken.
- Undersøge mulighederne for nye innovative faciliteter, der kan udvikle friluftslivet for nye brugergrupper og markere nationalparken fra det omgivende land.

4.3.2 STATUS

Nationalpark Skjoldungernes Land er beliggende i et meget smukt og varieret landskab, hvilket giver en masse muligheder for friluft aktiviteter og oplevelser i naturen. Indenfor nationalparkområdet, findes der i dag allerede et varieret udbud af oplevelses- og friluftsmuligheder. Naturen og landskabet er i sig selv vigtige attraktioner, med især fjorden og skovene. Flere steder i landskabet opleves kulturhistorien med vikinger, konger og guder, hvilket giver en god mulighed for formidling, friluftsliv og oplevelser i det fri.

Der er gode muligheder for at komme til nationalparkområdet, og færdes i området både i bil, med offentlig transport, på cykel, til hest og til fods. Der findes en del stier og stisystemer i området, med tilhørende faciliteter, særligt i skovene. Skjoldungestien og Fjordstien, samt Gudernes Stræde og Munkestien, giver mulighed for at færdes på tværs af området og områdets attraktioner. Desuden er der flere markerede internationale vandre- og cykelruter, og omkring fjorden findes en række havne som bl.a. giver mulighed for lystsejlere.

De naturområder eller stisystemer i Lejre Kommune, som benyttes mest er Bidstrup Skovene, Ledreborg Skov, Skjoldungestien og Avnstrup Skov, som alle ligger indenfor nationalparkens område. I Frederikssund Kommune er Fjordstien den mest benyttede indenfor nationalparkens område.

Det blå friluftsliv er især koncentreret omkring lystbådehavnene i Roskilde, Veddelev og Jyllinge, samt i farvandet ud for havnene. Omkring de tre største byer er der et stort udbud af faciliteter som understøtter adgangen til fjorden, f.eks. lystbådehavnene, klubber, museer, camping, offentlige strande mm. Den indre del af Roskilde Fjord indeholder allerede i dag et varieret friluftsliv, som især omfatter gåture og badning, men også f.eks. havkajak, anstands jagt, windsurfing, tursejls og lystfiskeri.

I den foregående planperiode 2017-2023 har nationalparkfonden gennemført en række aktiviteter og projekter med relation til natur og landskab, herunder:

- Udarbejdelse af informationsmateriale til støtte for friluftsliv og oplysninger om natur, kulturhistorie, færdselsregler, aktiviteter m.m., herunder også signatur i kort, der angiver områder tilgængelige for handicappede.
- Udvikling af bæredygtigt friluftsliv på og omkring Roskilde Fjord, herunder udvikling af flydende "friluftssøer", der kan fungere som landingsplads og overnatningsfacilitet på fjorden for kajakroere.
- Etablering af et "blåt klasseværelse" ved Slusehuset i Kattinge Vig, hvor især skoleklasser, men også andre besøgende bl.a. kan eksperimentere med vandkraft og låne en klinkbygget fjordjolle
- Nationalparken har stillet i alt 6 Nationalpark-kanoer med udstyr til rådighed /fri afbenyttelse i Gershøj Havn og Møllekrogen. Kanoerne bliver brugt flittigt.
- Udarbejdelse af udviklingsplan for Skjoldungestien, som danner grundlag for løbende forbedringer og udbygning af faciliteter.
- Etablering af en ny stiforbindelse, der forbinder Møllekrogen, Skrivernæbbet, Selsø Slot og Sønderby samt en stiforbindelse fra Skjoldungestien til Gevninge Kirke. Desuden har nationalparkfonden etableret et spang ved Gershøj Havn, en ny badebro i Avnsø og renoveret stisystem, anløbspladsen samt opsat nye borde-bænke og nye skilte på Eskilsø samt etablering af grejbanker i form af kasser med friluftsudstyr syv steder i Nationalparken
- Etablering af konfliktråd, der skal forebygge konflikter i nationalparken i forhold til lodsejere, mellem brugergrupper og i relation til beskyttelse af sårbar natur. Konfliktrådet fik i 2021 gennemført en

undersøgelse af de udfordringer, som private lodsejere oplever ved offentlig færdsel på de stiforløb, der går gennem privat jord.

4.3.3 MILJØVURDERING

Målsætningerne for planperioden 2024-2029 søges opnået gennem syv indsatsområder, der beskrives og miljøvurderes enkeltvis i de følgende afsnit:

- Flere ud i naturen.
- Bæredygtigt friluftsliv.
- Bedre stier og faciliteter.

FLERE UD I NATUREN

Planlagte aktiviteter 2024-2029

Nationalparkfondens fokus under indsatsområdet vil være på at udvikle overskuelig information om faciliteter og oplevelser i nationalparkens natur og bedre overblik over mulighederne for friluftsliv i nationalparken. Det er målet, at det skal være lettere for alle brugergrupper at overskue, planlægge og udøve friluftsliv i nationalparken.

Eksempler på konkrete projekter og aktiviteter under indsatsområdet 2024-2029:

- Fortsat opdatering af kort over stier, friluftsfaciliteter, oplevelser og gode råd til, hvordan man færdes hensigtsmæssigt i naturen til hjemmesider, apps, foldere og skilte.
- Udarbejdelse af kvalificerede digitale vejledninger og beskrivelser af stier og friluftsfaciliteter, der f.eks. beskriver særlige oplevelser, fysiske forhindringer, stigninger eller rutelængder.
- Nationalparkfonden vil i planperioden generelt arbejde for at øge tilgængelighed og adgang for mennesker, for hvem færdsel i naturen er begrænset af funktionsnedsættelser.
- Skiltekort med overblik over lokale stier, faciliteter og oplevelser ved centrale ankomststeder som fx togstationer, parkeringspladser, besøgssteder m.m.
- Kvalificerede digitale vejledninger og beskrivelser af stier og friluftsfaciliteter, der fx beskriver særlige oplevelser, fysiske forhindringer, stigninger eller rutelængder
- Ny bookingmulighed for shelterpladser med kalenderoverblik og mulighed for brugerbetaling.
- Udvikling af en række faciliteter, der forbedrer mulighederne for at opleve det rige fugleliv ved Selsø Sø. En ny infrastruktur skal sikre, at besøgene får adgang til landskabet og fuglelivet uden at dette sker på bekostning af især fuglenes gode leveforhold, herunder udsigtsskjul, udsigtstårne og indretning af naturom.

Vurdering

Aktiviteterne under indsatsområdet Flere ud i naturen er i overvejende grad en videreførelse eller udvikling af sammenlignelige tiltag i den foregående planperiode.

De planlagte indsatser og elementer for indsatsområdet er i klar overensstemmelse med målsætninger for udpegning af nationalparken og for nationalparkplanlægningen. Gennemføres målene, hvor flere sandsynligvis kan realiseres allerede på kort sigt, vil det kunne være et væsentligt bidrag til at øge antallet af besøgene i naturen og skabe bedre overblik over nationalparkens rekreative tilbud.

Det er dog et opmærksomhedspunkt, at visse aktiviteter under indsatsområdet kan være i konflikt med især de naturrelaterede indsatsområder, da de potentielt kan påvirke sårbare og forstyrrelsesfølsomme arter. Bl.a. skal aktiviteterne under dette indsatsområde tilrettelægges og planlægges i overensstemmelse med den Natura 2000-lovgivning, som store dele af nationalparken er underlagt. En høj grad af koordinering med indsatsområderne under særligt Natur og Landskab samt indsatsområderne Bæredygtigt friluftsliv og Bedre stier og faciliteter vil derfor være nødvendigt, særligt i forbindelse med udvikling af potentielt forstyrrende aktiviteter.

En del af indsatsen bygger på forudsætninger om samarbejde med andre aktører, herunder friluftforeninger, lokale handicapråd samt private og offentlige lodsejere. Overordnet vurderes det at indsatsen vil kunne være et væsentligt bidrag på både kort, mellemlang og lang sigt til at fremme mulighederne for friluftsliv i nationalparken. Der er tale om en primær direkte indvirkning og klar synergi mellem de beskrevne aktiviteter, og en positiv indvirkning fra tiltagene kan ske allerede på kort sigt. Hvorvidt den positive indvirkning bliver vedvarende, afhænger af graden af vedligehold og opdatering af de beskrevne aktiviteter.

BÆREDYGTIGT FRILUFTSLIV

Planlagte aktiviteter 2024-2029

Nationalparkfondens fokus under indsatsområdet vil være på at styrke mulighederne for friluftsliv i området og samtidig bevare og fremme naturen samt tage hensyn til lodsejere og lokalbefolkning. Særligt på Roskilde Fjord er balancen mellem friluftsliv og dyreliv en udfordring.

Eksempler på konkrete projekter og aktiviteter under indsatsområdet 2024-2029:

- Udvikling af et bæredygtigt friluftsliv i nationalparken, baseret på viden, dialog, tillid og ansvar samt at iværksætte tiltag, som både styrker friluftslivet, beskytter sårbar natur og tager hensyn til lodsejere og lokalbefolkning.
- Løbende overvågning af, hvordan friluftslivet i nationalparken udvikler sig med henblik på at sikre en naturmæssigt bæredygtig udvikling og undgå konflikter og forstyrrelser af omgivelser og lodsejere. Overvågningen omfatter bl.a. besøgstællere, løbende dialog med repræsentanter for friluftslivet på Roskilde Fjord og analyser af de indsamlede oplysninger.
- Nationalparkfonden vil fremme en bæredygtig infrastruktur ved at forbedre mulighederne for at besøge området med tog, bus, cykel, til hest eller til fods for at reducere det trafikale pres, der kan opstå ved populære områder.
- Nationalparkfonden ønsker, bl.a. ved at udvikle guides, at øge de besøgendes bevidsthed om en bæredygtig adfærd i nationalparken, så de besøgende optræder hensynsfuldt i forhold til sårbar natur, lodsejere og andre besøgende.
- Lokale grupper eller foreninger med engagement i et specifikt område skal tilknyttes området yderligere gennem f.eks. ejerskab til friluftsfaciliteter, så de kan fungere som ambassadører i nationalparken med kontakt til besøgende og det øvrige lokalsamfund.

Vurdering

Bedre balance mellem beskyttelse og benyttelse i nationalparkens naturområder

Aktiviteterne under indsatsområdet er i overvejende grad videreførelse af sammenlignelige tiltag i den foregående planperiode.

De planlagte indsatser og elementer for indsatsområdet er i klar overensstemmelse med målsætninger for udpegning af nationalparken og for nationalparkplanlægningen. Gennemføres målene, hvor flere først kan realiseres på i bedste fald mellem sigt, men typisk på lang sigt, vil det kunne være et væsentligt bidrag til at fremme en bæredygtig rekreativ udnyttelse af nationalparken. En passende balance mellem beskyttelse og benyttelse er således af stor betydning for tilstedeværelsen af forstyrrelsesfølsomme arter og nationalparkens biodiversitet generelt.

En del af indsatsen bygger på forudsætninger om samarbejde med en række andre aktører, herunder offentlige og private lodsejere, lokalbefolkningen samt f.eks. vandsportsforeninger, havne og togstationer.

Overordnet vurderes det at indsatsen vil kunne være et væsentligt bidrag på både kort, mellemlang og lang sigt til at fremme en bæredygtig rekreativ udnyttelse af nationalparken. Dermed fremmes også mulighederne for, at forstyrrelsesfølsomme arter fortsat kan trives i nationalparken, og at risikoen for konflikter mellem områdets besøgende og lodsejere mindskes.

Der er tale om en primær direkte indvirkning og klar synergi mellem de beskrevne aktiviteter og mellem flere af nationalparkplanens øvrige indsatsområder under bl.a. Natur og Landskab. F.eks. vil en viden om udviklingen i friluftslivet sammenholdt med forekomster af følsom natur bidrage til en fortsat bæredygtig rekreativ udnyttelse af nationalparkens natur. den væsentligste positive indvirkning fra tiltagene vil først være der på mellemlang, men også allerede på kort sigt vil der være positive påvirkninger. Hvorvidt den positive indvirkning bliver vedvarende afhænger af graden af vedligehold og opdatering af de beskrevne aktiviteter.

BEDRE STIER OG FACILITETER

Planlagte aktiviteter 2024-2029

Nationalparkfondens fokus under indsatsområdet vil være på at bevare, udvikle og forbedre netværket af rekreative stier og friluftsfaciliteter i nationalparken, som kan servicere forskellige brugere lokalt og nationalt. Der vil desuden være fokus på at kanalisere rekreativ færdsel udenom sårbare naturområder.

Eksempler på konkrete projekter og aktiviteter under indsatsområdet 2024-2029:

- Nationalparkfonden vil indgå i samarbejder med bl.a. de tre kommuner, Naturstyrelsen, foreninger m.fl. om at forbedre og koordinere de eksisterende stier og friluftsfaciliteter, hvor det er hensigtsmæssigt og i respekt for dem, som har etableret stierne eller faciliteterne.
- Etablere skjoldungesti-bænke som pausestop og signaturfaciliteter til Skjoldungestien og oprette en åben udstilling i det historiske Gartnerhus fra 1700-tallet i Sct. Hans Have. Gartnerhuset skal være et udgangspunkt for korte og lange ture på Skjoldungestien.
- Prioritere stiforbindelser mellem Roskilde Domkirke og Boserup Skov og fremhæve korte rundture fra besøgssteder, parkeringspladser mm.
- Nationalparkfonden vil indgå i samarbejder om etablering af nye faciliteter for friluftslivet og enkelte nye stier og rundruter, hvor det er hensigtsmæssigt og hvor det skaber nye sammenhænge og oplevelser.
- Udbygning af støttefaciliteter omkring nationalpark-trædesten ved Selsø Slot (fugletårne), Boserupgård (skovhus med toilet), Sct. Hans Have (opholdsfaciliteter), Valborup (toilet), Aastrup Kloster (opholdsfaciliteter) og Haldrups Grund (toilet og opholdsfaciliteter).
- Fremhæve stiforløbene mellem Roskilde Domkirke og Boserup Skov, etablere et pilgrimskapel for at formidle pilgrimsvandring gennem nationalparken samt forlænge Skjoldungestien fra Hvalsø Kirke via Tadre Mølle og Aastrup Kloster til Skomagerkroen.

- Oprette nye eller bedre cykel- og rideforbindelser gennem nationalparken, anlægge spang ved Salvadparken til kanalisering af besøgende samt etablere en snorkelsti ved formidlings-stenrev i Veddelev.

Vurdering

Aktiviteterne under indsatsområdet Bedre stier og faciliteter er i overvejende grad en videreførelse eller udvikling af sammenlignelige tiltag i den foregående planperiode.

De planlagte indsatser og elementer for indsatsområdet er i klar overensstemmelse med målsætninger for udpegning af nationalparken og for nationalparkplanlægningen. Gennemføres aktiviteterne, hvoraf flere sandsynligvis kan realiseres allerede på kort sigt, vil det kunne være et væsentligt bidrag til at fremme og udvikle netværket af rekreative stier og friluftsfaciliteter i nationalparken. Dette vil fremme mulighederne for rekreative udfoldelsesmuligheder i nationalparken generelt.

Det er bør være et opmærksomhedspunkt, at visse aktiviteter under indsatsområdet kan være i konflikt med især de naturrelaterede indsatsområder, da uhensigtsmæssigt placerede faciliteter potentielt kan påvirke sårbar natur. Bl.a. skal aktiviteterne under dette indsatsområde tilrettelægges og planlægges i overensstemmelse med den Natura 2000-lovgivning, som store dele af nationalparken er underlagt. En høj grad af koordinering med indsatsområderne under særligt Natur og Landskab samt indsatsområdet Bæredygtigt friluftsliv vil derfor være nødvendigt.

De fleste af aktiviteterne under indsatsområdet bygger på forudsætninger om samarbejde med en lang række private og offentlige lodsejere.

Samlet set vurderes det at indsatsen vil kunne være et væsentligt bidrag på både kort, mellemlang og lang sigt til at fremme mulighederne for friluftsliv i nationalparken. Der er tale om en primær direkte indvirkning og klar synergi mellem de beskrevne aktiviteter, og en positiv indvirkning fra tiltagene kan ske allerede på kort sigt. Hvorvidt den positive indvirkning bliver vedvarende, afhænger af graden af vedligehold og opdatering af de beskrevne aktiviteter.

SAMLET VURDERING FOR FRILUFTSLIV

En samlet miljøvurdering af de tre indsatsområder under Friluftsliv er givet nedenfor. Vurderingen er foretaget i overensstemmelse med Miljøvurderingsloven (LBK nr 4 af 11. marts 2023) og den tilhørende vejledning jf. beskrivelsen i kapitel 2.

Påvirkningen:	Primær	Sekundær	Synergi	På kort sigt	På mellem sigt	På lang sigt	Vedvarende	Negativ	Positiv	Vurdering af nationalparkplanens indvirkning
Miljøparameter										
Flere ud i naturen	X		X	X	X	X	(X)		X	Der er tale om en primær påvirkning med synergi mellem aktiviteterne, og en muligvis vedvarende positiv effekt særligt på både kort, mellem lang og lang sigt.

Bæredygtigt friluftsliv		X	X	X	X	X	(X)		X	Der er tale om en primær påvirkning med synergi mellem aktiviteterne, og en muligvis vedvarende positiv effekt særligt på både kort, mellem lang og lang sigt.
Bedre stier og faciliteter		X	X	X	X	X	(X)		X	Der er tale om en primær påvirkning med synergi mellem aktiviteterne, og en muligvis vedvarende positiv effekt særligt på både kort, mellem lang og lang sigt.

4.4 FORMIDLING, UNDERVISNING OG FORSKNING

4.4.1 FORMÅL, MÅLSÆTNINGER OG INDSATSOMRÅDER

I bekendtgørelsen for nationalparken er der fastsat følgende formål og målsætninger for formidling, undervisning og forskning:

Formål

- At styrke forskning, undervisning og formidling af natur-, landskabs- og kulturhistoriske værdier samt friluftsliv.

Målsætninger

- Formidling af nationalparkens natur, landskab og kulturhistoriske værdier skal styrkes i samarbejde med lokale aktører gennem koordinering, udbygning og etablering af aktiviteter, servicefunktioner og faciliteter
- Forskning og undervisning af børn og unge vedrørende nationalparken skal styrkes bl.a. gennem etablering af faciliteter og undervisningstilbud, der knytter sig til natur, landskab, kulturhistorie samt jordbrug, friluftsliv og miljø.

Nationalparkfonden vil i perioden 2024-2029:

- styrke kommunikation og formidling i nationalparken via forskellige medier og mennesker.
- samarbejde og koordinere indsatser med de mange formidlingsaktører i nationalparken.
- anvende det formidlingsfundament og de kommunikationsværktøjer, som er udviklet i første planperiode aktivt først og fremmest lokalt, men også nationalt.
- formidle viden om nationalparken, ideer til aktiviteter i nationalparken og overblik over de muligheder som tilbydes i nationalparken inden for alle indsatsområder.
- arbejde bevidst med formidling og kommunikation, så udvikling af nationalparken fortsat bliver et folkeligt projekt og til glæde for så mange mennesker som muligt.
- have fortsat fokus på børn som målgruppe og særligt fokus på unge.
- styrke forskning inden for felter, der berører nationalparken.
- være et laboratorium for bæredygtig udvikling via såvel forvaltning som formidling for fremtiden.

4.4.2 STATUS

Indenfor nationalparkområdet findes der flere besøgs- og formidlingscentre samt enkeltattraktioner, som fungerer som støttepunkter for friluftslivet og oplevelser i området. Roskilde Domkirke som er udpeget som Verdensarv, har sammen med den middelalderlige del af Roskilde en speciel historie, som sætter spor ud i hele nationalparkområdet. Vikingeskibsmuseet og Museumsøen i Roskilde direkte ved fjorden, formidler skibsfarten på fjorden. Roskilde Museums afdelinger formidler bl.a. på Lejre Museum, områdets placering i rigshistorien med udgangspunkt i skibssætningen og hallerne som er udgravet ved Gammel Lejre. Områdets godser kan opleves ved bl.a. Ledreborg, hvor slottets park er åben for publikum.

I Sagnlandet Lejre formidles, demonstreres og forskes der i viden om oldtidens mennesker, deres levevilkår mm. Desuden er der naturcentre på Tadre Møllegård og i Boserup Skov. Flere af områdets institutioner og attraktioner tilskynder til et aktivt friluftsliv, og formidler natur og kulturhistorisk viden.

Der er i dag fire steder som står for naturformidling og undervisning i nationalparken. På Boserupgård Naturcenter arbejdes der med formidling, særligt for skoler, institutioner, foreninger og skovgæster med fokus på skoven og fjorden. På Kattinge Værk er der oprettet et natur- og aktivitetscenter for Københavns Kommunes skoler og institutioner, samt udflytterbørnehave. På Roskilde Oplevelseshavn formidles fjordens fisk og planter vha. en udstilling og store bassiner med fisk, for familier, turister, skoler mv, og på Tadre Mølle Naturcenter, varetager frivillige organisationer naturformidlingsarrangementer for lokale, familier, turister, skoler mv.

Indenfor Nationalparkens område er der desuden flere besøgssteder med formidling af kultur og historie, bl.a. Aastrup Kloster, Ledreborg Slot, Lejre Museum, Roskilde Domkirke, Sagnlandet Lejre, Selsø Slot, Vikingeskibsmuseet mfl.

Dannelsen af Center for Natur- og Nationalparkforskning på Roskilde Universitet i 2009, har skabt mulighed for koordinering af den forskningsmæssige indsats, som omhandler nationalparkens udvikling. Etableringen af Forsøgsanlægget Risø og den senere etablering af afdelinger under DCE – Nationalt Center for Miljø og Energi (Aarhus Universitet) og Danmarks Tekniske Universitet på Risø, har udbredt områdets forsknings- og rådgivningsmæssige interesser.

I den foregående planperiode 2017-2023 har nationalparkfonden gennemført en række aktiviteter og projekter med relation til natur og landskab, herunder:

- Nationalparken har i den første planperiode udviklet et solidt kommunikationsfundament i form af et design for formidlingsmateriale og, en hjemmeside, nyhedsbreve, trykte foldere og kort, kommunikation via sociale medier og en app, der bygger på en videnbank om nationalparken, dens ruter og steder.
- Nationalparken har udviklet et stort og voksende fællesskab om formidling af natur og kultur. Der er således etableret et formidlerkorps bestående af ca. 100 formidlere, som hvert år får tilbudt ture og netværksmøder i Nationalparken.
- Nationalparken har inddraget frivillige i årlige affaldsindsamlinger omkring fjorden, i naturpleje og i driften af formidlingsbåden "Skarven".
- Nationalparken har udviklet 10 natureventyr – en app, hvor deltagerne (børnefamilier) bliver ført rundt i landskabet samtidig med at de interagerer med omgivelserne og naturen undervejs.

- Nationalparken har ansat to naturvejledere, der i samarbejde med et netværk af eksterne naturvejledere står for natur- og kulturformidling via ture og arrangementer året rundt.
- Naturvejledernes brancheorganisation, Naturvejledning Danmark, har lejet sig ind i Nationalparkens domicil på Ledreborg, og indgår i et strategisk samarbejde med nationalparksekretariatet.
- Nationalparken har udviklet et koncept for fysiske formidlingselementer og faciliteter i landskabet (pæle, skilte, bænke m.m.) samt et antal "Nationalparkporte": Ubemandede rum med møbler, plancher, aktivitetskasser og digital formidling.
- Nationalparken har udviklet tilbud til nationalparkkommunernes skoler i form af 10 forskellige "Bliv Skjoldungeekspeditioner", der retter sig mod de forskellige klassetrin.
- Nationalparken har på vegne af Danmarks nationalparker overtaget udvikling og drift af det nationale site "Skoven i Skolen", der rummer lærer- og elevmaterialer og anvisninger til at lægge undervisningen i alle folkeskolens fag ud i det fri.
- Nationalparken bistår Frederikssund Kommune med at gennemføre en omfattende "naturfagsstrategi" for skolernes forskellige klassetrin.
- Nationalparken har udviklet en række "Leg og lær"-hæfter til understøtning af pædagogiske turforløb i nationalparken for børnehaver og børnehaveklasser – f.eks. et hæfte med inspiration til at arbejde med matematisk opmærksomhed i Roskilde Domkirke.
- Der er på privat initiativ stiftet en højskole i nationalparken – Lejre Højskole, som nationalparken har et tæt samarbejde med.
- Medlemmer af første planperiodes Nationalparkråd har etableret Folkeuniversitetet Skjoldungernes Land, der har et omfattende program for foredrag, ekskursioner og forskningsformidling om nationalparkens natur, kulturhistorie og fremtid.
- Nationalparksekretariatet inddrager forskere i forundersøgelser, projektimplementeringer og overvågning inden for natur, kultur, friluftsliv og turisme, herunder Aarhus Universitets og DTU Aquas marinbiologer, der bidrager til arbejdet med at etablere og monitorere stenrev i Roskilde Fjord.

4.4.3 MILJØVURDERING

Målsætningerne for planperioden 2024-2029 søges opnået gennem fem indsatsområder, der beskrives og miljøvurderes enkeltvis i de følgende afsnit:

- Formidling og kommunikation via medier.
- Fællesskab om formidling.
- Synliggørelse i landskabet.
- Nationalparken som klasseværelse.
- Forskningsformidling og -samarbejde.

FORMIDLING OG KOMMUNIKATION VIA MEDIER

Planlagte aktiviteter 2024-2029

Nationalparkfonden vil i denne planperiode fokusere på arbejdet med at anvende kommunikationsværktøjer og formidlingsmetoder aktivt til engagerende og inspirerende formidling inden for alle nationalparkplanens indsatsområder. For at gøre det enkelt at skabe sig et overblik over nationalparken og finde viden og idéer til besøg og aktiviteter, benytter Nationalparkfonden en bred vifte af kommunikationsværktøjer, der skal forbedres og udvikles i planperioden.

Eksempler på konkrete projekter og aktiviteter under indsatsområdet 2024-2029:

- Udvikling af ny kommunikationsstrategi med prioriterede indsatser for brug af følgende kanaler: Hjemmeside, app, presse og sociale medier.
- Udvikling af en kernefortælling for nationalparken.
- Løbende udvikling af hjemmesiden, herunder nationalparkens kalender og bookingportal, med fokus på at inspirere til oplevelser i nationalparken og skabe nysgerrighed omkring nationalparkens arbejde.
- Løbende udvikling og opdatering af nationalparkens app, oversættelse til engelsk samt en mere aktiv og innovativ brug af app'ens stedbundne formidlingsmuligheder og optimering til film og lyd.
- Distribuering af nyheder via hjemmeside, nyhedsbrev og lokal og national presse.
- Fælles national presseindsats i samarbejde med de fire andre danske nationalparker.
- Fortsat og styrket kommunikation via Facebook, Instagram og LinkedIn.
- Nationalparkfonden vil undersøge mulighederne for via nationalparkens app at skabe en mere levende formidling on the spot hvad angår natur, videnskab, kultur, historie, kunst.
- Fortsat udvikling af kort og foldere for besøgende, som distribueres via nationalparkens porte og besøgssteder. I den nye planperiode vil nationalparkfonden opdatere og genudgive kort og foldere, og kun udvikle nyt, hvor det er relevant.

Vurdering

Aktiviteterne under indsatsområdet er i overvejende grad videreførelse af sammenlignelige tiltag og almen praksis i den foregående planperiode. Det er vurderingen, at de planlagte indsatser og elementer for indsatsområdet er i klar overensstemmelse med formål og målsætninger for udpegning af nationalparken.

Konkret vil tiltagene bidrage til at udvikle en engagerende og inspirerende formidling, der kan anvendes inden for alle nationalparkplanens indsatsområder. Dermed fremmes også publikums muligheder for at opleve nationalparken, besøge dens natur og anvende dens faciliteter.

Indsamling af eksisterende viden og fremme af ny viden om naturhistorie, geologi og landskabsværdier vil forbedre vidensgrundlaget for de indsatser, der skal synliggøre og formidle nationalparkens geologiske og landskabelige værdier i nationalparken. Nationalparkfondens effektivitet vil desuden kunne supplere myndighedernes naturovervågning, herunder den statslige naturovervågning (NOVANA).

Enkelte aktiviteter under indsatsområdet forudsætter, at der kan indgås samarbejder med andre aktører, herunder bl.a. de øvrige fire danske nationalparker.

Gennemføres aktiviteterne, hvoraf de fleste eller alle kan opstartes på kort eller på mellemlang sigt, vil de på længere sigt bidrage til en bedre formidling og dermed interesse for nationalparken

Der er tale om en sekundær indvirkning og en klar synergi mellem de beskrevne aktiviteter og praktisk taget alle de øvrige indsatsområder under nationalparkplanen. Hvorvidt den positive effekt er vedvarende, vil afhænge af, i hvor høj grad de forskellige tiltag "vedligeholdes" og opdateres.

FÆLLESSKAB OM FORMIDLING

Planlagte aktiviteter 2024-2029

Nationalparken indeholder en lang række stærke besøgssteder og naturskoler, der til sammen tilbyder sammen med foreninger, organisationer og enkeltpersoner spændende og mangfoldig formidling. Nationalparken fonden vil i den kommende planperiode fokusere på at etablere, koordinere og udbygge

formidlingssamarbejder og -fællesskaber og at deltage i og bidrage til fælles tiltag og arrangementer i nationalparkens område.

Eksempler på konkrete projekter og aktiviteter under indsatsområdet 2024-2029:

- Nationalparkfonden ønsker fortsat at styrke dialog og videndeling, fælles projekter, fælles synlighed og samarbejde med de større besøgssteder i nationalparken.
- Nationalparkens naturvejledere vil i anden planperiode arbejde med at aktivere større grupper af formidlere og frivillige i nationalparkens formidling, samt indgå i samarbejder omkring formidling.
- Årligt dialogmøde med formidlingsledere fra de større besøgssteder, hvor hver institution præsenterer næste års indsatser, formidlingstiltag og udfordringer.
- Nationalparkfonden vil indgå i større og mindre formidlingsarrangementer i samarbejde med besøgssteder, organisationer, kommuner, andre nationalparker, foreninger, organisationer m.m.
- Nationalparkfonden vil fortsætte arbejdet med nationalparkens Formidlerkorps, et netværk af godt 100 lokale formidlere, som hver især arbejder med formidling, professionelt eller frivilligt. Dette indebærer årlige netværksmøder, kurser og ekskursioner for nationalparkens formidlerkorps og udarbejdelse af materiale, der kan styrke formidlernes tilknytning til nationalparken.
- Udvikling af et koncept for, hvordan nationalparken kan styrke unges formidling for unge via samarbejder og kurser i samarbejde med fx Gro Selv under Concito og Ung Energi i Roskilde.

Vurdering

Aktiviteterne under indsatsområdet er i overvejende grad videreførelse af sammenlignelige tiltag og almen praksis i den foregående planperiode. Det er vurderingen, at de planlagte indsatser og elementer for indsatsområdet er i klar overensstemmelse med formål og målsætninger for udpegning af nationalparken.

Konkret vil tiltagene bidrage til at fremme en spændende og mangfoldig formidling af nationalparkens landskab, natur og kultur og vil desuden i høj grad styrke dialog og vidensdeling i de forskellige netværk med interesse for nationalparken.

Enkelte aktiviteter under indsatsområdet forudsætter, at der kan indgås samarbejder med andre aktører, herunder besøgssteder, organisationer, kommuner, andre nationalparker, institutioner, organisationer og grønne foreninger, herunder bl.a. Dansk Ornitologisk Forening, Boserupgård Naturcenter, Friluftsrådet, Selsø Slot og Roskilde Museum, Fjordglimt og Kildeengens le-laug.

Gennemføres aktiviteterne, hvoraf de fleste eller alle kan opstartes på kort eller på mellemlang sigt, vil de på længere sigt bidrage til en øget fællesskabsfølelse omkring nationalparken og fremme den generelle formidling af dens natur og kultur.

Der er tale om en sekundær indvirkning og en klar synergi mellem de beskrevne aktiviteter og praktisk taget alle de øvrige indsatsområder under nationalparkplanen. Hvorvidt den positive effekt er vedvarende, vil afhænge af, i hvor høj grad de forskellige tiltag "vedligeholdes" og opdateres.

SYNLIGGØRELSE I LANDSKABET

Planlagte aktiviteter 2024-2029

Nationalparkfonden vil i denne planperiode fokusere på yderligere at synliggøre nationalparken i landskabet ve at samarbejde med besøgssteder og andre centrale aktører og ved fortsat at anvende de udviklede koncepter for design, funktion og opsætning af decentrale fysiske formidlingselementer.

Eksempler på konkrete projekter og aktiviteter under indsatsområdet 2024-2029:

- Fortsat udvikling og opsætning af første planperiodes koncepter for vejskilte, infoskilte, pæle, flag og andre fysiske formidlingselementer, som på hensynsfuld vis gør nationalparken synlig og styrker nationalparkens profil og formidling ude i landskabet.
- Fortsat udvikling af koncept for nationalparkporte, dvs. lokaler, som indeholder en udstilling, der både sætter fokus på stedet, fortæller om nationalparken og viser besøgende videre ud i området: port i Gartnerhuset ved Cafe Sct. Hans Have, port i det gamle traktørsted på Boserupgård Naturcenter, etablering af porte på visse af Roskilde Museums museer.
- Fortsat udvikling af første planperiodes koncepter for ekspeditioner og undervisningsaktiviteter målrettet børn og unge.
- Udvikling af et koncept for mobile naturrum, som via trailere kan rulle ud med udstilling, naturskole eller grejbank, og som medarbejdere og frivillige kan medbringe til arrangementer og naturplejedage.
- Udvikling af kreative koncepter for brug af Skjoldungemyterne i formidlingen af nationalparkens fjord, natur, landskaber og vidnesbyrd fra fortiden.

Vurdering

Aktiviteterne under indsatsområdet er i overvejende grad videreførelse af sammenlignelige tiltag og almen praksis i den foregående planperiode. Det er vurderingen, at de planlagte indsatser og elementer for indsatsområdet er i klar overensstemmelse med formål og målsætninger for udpegning af nationalparken.

Konkret vil tiltagene bidrage til at gøre nationalparken mere synlig i landskabet og dermed fremme publikums muligheder for at opdage og opleve nationalparken. Flere tiltag vil desuden styrke børn og unges engagement i nationalparken og netværket omkring nationalparken.

Enkelte aktiviteter under indsatsområdet forudsætter, at der kan indgås samarbejder med andre aktører, herunder bl.a. kommunerne, Naturstyrelsen og private lodsejere.

Gennemføres aktiviteterne, hvoraf de fleste eller alle kan opstartes på kort eller på mellemlang sigt, vil de på længere sigt bidrage til en bedre formidling og dermed øge interessen for nationalparken. Der er tale om en sekundær indvirkning og en klar synergi mellem de beskrevne aktiviteter og praktisk taget alle de øvrige indsatsområder under nationalparkplanen. Hvorvidt den positive effekt er vedvarende, vil afhænge af, i hvor høj grad de forskellige tiltag "vedligeholdes" og opdateres.

NATIONALPARKEN SOM KLASSEVÆRELSE

Planlagte aktiviteter 2024-2029

Nationalparkfondens fokus under indsatsområdet vil være på at udvikle tilbud og undervisningsmaterialer om nationalparkens natur, landskab, kultur og historie samt at fortsætte med at udvikle første planperiode

undervisningskoncepter, der er udviklet i samarbejde med Lejre, Roskilde og Frederikssund kommuner og nationalparkens besøgssteder.

Eksempler på konkrete projekter og aktiviteter under indsatsområdet 2024-2029:

- I den kommende planperiode vil Nationalparkfonden i samarbejde med nationalpark Mols Bjerge, Thy og Kongernes Nordsjælland fortsætte udviklingen af det landsdækkende skoleprojekt Skoven i Skolen og den tilhørende hjemmeside skoven-i-skolen.dk.
- Fortsat udvikling og gennemførelse af første planperiodes undervisningskoncepter, der er udviklet i samarbejde med kommuner og besøgssteder, herunder "Leg og lær i Skjoldungernes Land", "Bliv Skjoldunge", "Skjoldungedage" og "Bliv Fjordforsker".
- Evaluering og videreudvikling af konceptet blå og grønne klasseværelser i Salvadparken, Selsø Slot og Slusehuset og ønsker etablering af yderligere blå og grønne klasseværelser.
- Fortsat samarbejde med etablerede uddannelsesinstitutioner, som kan styrke formidling om nationalparken for f.eks. lærer- og pædagogstuderende, naturvejledere og andre, der arbejder med undervisning.
- Nationalparkfonden vil fortsat understøtte undervisning i og om nationalparken for unge og voksne via samarbejder med institutioner.
- Nationalparkfonden ønsker i samarbejde med spejderbevægelsen at udvikle et spejdermærke, som kan tages af spejdere fra hele landet, som har været på tur i Nationalpark Skjoldungernes Land.
- Nationalparkfonden ønsker at koble naturpleje og formidling tæt sammen via indsatsen "Årets art" – eller evt. "Årets naturtype", som hvert år sætter særlig fokus på en art eller en naturtype via naturplejetiltag og formidling via hjemmeside, plakater, undervisningsmateriale og borgerinddragelse.

Vurdering

Aktiviteterne under indsatsområdet er i overvejende grad videreførelse af sammenlignelige tiltag og almen praksis i den foregående planperiode. Det er vurderingen, at de planlagte indsatser og elementer for indsatsområdet er i klar overensstemmelse med formål og målsætninger for udpegning af nationalparken.

Konkret vil tiltagene bidrage til at fremme børn og unges engagement i nationalparken og naturen generelt. Dermed fremtidssikres interessen for nationalparken og de netværk af frivillige interessenter, der er helt centrale medspillere, når der skal gennemføres f.eks. naturpleje, arrangeres ture i nationalparken o. lign., styrkes på både kort og lang sigt.

Mange aktiviteter under indsatsområdet forudsætter, at der kan indgås samarbejder med andre aktører, herunder bl.a. Lejre, Roskilde og Frederikssund Kommuner, nationalparkens besøgssteder samt bl.a. Nationalpark Mols Bjerge, Thy og Kongernes Nordsjælland. Desuden forventes samarbejde med bl.a. læreruddannelsen på Absalon, Metropol og VIA, Pædagoguddannelsen på Absalon, Naturvejledning Danmark, Skovskolens Natur/kulturvejlederuddannelse, Kystvejlederuddannelsen samt højskoler og Folkeuniversitetet.

Gennemføres aktiviteterne, hvoraf de fleste eller alle kan opstartes på kort eller på mellemlang sigt, vil de på længere sigt bidrage til en bedre formidling og dermed øge interessen for nationalparken. Der er tale om en sekundær indvirkning og en klar synergi mellem de beskrevne aktiviteter og praktisk taget alle de øvrige

indsatsområder under nationalparkplanen. Da mange af tiltagene rettes mod børn unge, er det en rimelig vurdering, at den positive effekt er vedvarende.

FORSKNINGSFORMIDLING OG -SAMARBEJDE

Planlagte aktiviteter 2024-2029

Nationalparkfondens fokus under indsatsområdet vil være på at styrke samarbejder omkring forskning, som er relevant for nationalparkens natur, kultur, historie, heriblandt monitorering af effekter af nationalparkens naturindsatser og -projekter. Dette skal ske bl.a. ved at gøre det enkelt for studerende at finde ideer til studieprojekter i nationalparken samt at styrke formidling af forskning med relevans for nationalparken via nationalparkens medier.

Eksempler på konkrete projekter og aktiviteter under indsatsområdet 2024-2029:

- Støtte nationalparkrelevante forskningsprojekter, hvor nationalparken har et behov for forskningsbaserede undersøgelser.
- Samarbejde med forskningsinstitutioner om forbedring af Roskilde Fjords natur og miljø ved ålegræsudplantning og etablering af biogene rev
- Samarbejde med Absalon om udvikling af læringsdidaktik ved undervisning og formidling i naturen for børn og unge
- Afholdelse af Forskningsdage, hvor forskere fortæller om nationalparkrelevant forskning

Vurdering

Aktiviteterne under indsatsområdet er i overvejende grad videreførelse af sammenlignelige tiltag og almen praksis i den foregående planperiode. Det er vurderingen, at de planlagte indsatser og elementer for indsatsområdet er i klar overensstemmelse med formål og målsætninger for udpegning af nationalparken.

Konkret vil tiltagene bidrage til at frembringe ny viden om nationalparkens natur og kultur, hvilket fremmer den generelle interesse for parken og er med til at sikre, at tiltag kan gennemføres på et oplyst grundlag. F.eks. kan resultater fra forskning anvendes i naturplejen og formidlingen af nationalparkens natur og kultur.

Aktiviteterne under indsatsområdet forudsætter, at der kan indgås samarbejder med andre aktører, herunder først og fremmest en række forsknings- og uddannelsesinstitutioner, herunder Absalon og forskellige forskningsinstitutioner.

Gennemføres aktiviteterne, hvoraf de fleste eller alle kan opstartes på kort eller på mellemlang sigt, vil de på længere sigt bidrage til en bedre formidling og dermed øge interessen for nationalparken. Der er tale om en sekundær indvirkning og en klar synergi mellem de beskrevne aktiviteter og praktisk taget alle de øvrige indsatsområder under nationalparkplanen. Da mange af tiltagene rettes mod børn unge, er det en rimelig vurdering, at den positive effekt er vedvarende.

SAMLET VURDERING FOR FORMIDLING, UNDERVISNING OG FORSKNING

En samlet miljøvurdering af de fem indsatsområder under Formidling, undervisning og forskning er givet nedenfor. Vurderingen er foretaget i overensstemmelse med Miljøvurderingsloven (LBK nr 4 af 11. marts 2023) og den tilhørende vejledning jf. beskrivelsen i kapitel 2.

Påvirkningen:										Vurdering af nationalparkplanens indvirkning
Miljøparameter	Primær	Sekundær	Synergi	På kort sigt	På mellem sigt	På lang sigt	Vedvarende	Negativ	Positiv	
Formidling og kommunikation via medier		X	X	X	X	X	X		X	Der er tale om en primær påvirkning med synergi mellem aktiviteterne, og en vedvarende positiv effekt på såvel kort som mellemlang og lang sigt.
Fællesskab om formidling		X	X	X	X	X	X		X	Der er tale om en primær påvirkning med synergi mellem aktiviteterne, og en vedvarende positiv effekt på såvel kort som mellemlang og lang sigt.
Synliggørelse i landskabet		X	X	X	X	X	X		X	Der er tale om en primær påvirkning med synergi mellem aktiviteterne, og en vedvarende positiv effekt på såvel kort som mellemlang og lang sigt.
Nationalparken som klasseværelse		X	X	X	X	X	X		X	Der er tale om en primær påvirkning med synergi mellem aktiviteterne, og en vedvarende positiv effekt på såvel kort som mellemlang og lang sigt.
Forskningsformidling og -samarbejde		X	X	X	X	X	X		X	Der er tale om en primær påvirkning med synergi mellem aktiviteterne, og en vedvarende positiv effekt på såvel kort som mellemlang og lang sigt.

4.5 LOKALSAMFUND, ERHVERV OG TURISME

4.5.1 FORMÅL, MÅLSÆTNINGER OG INDSATSOMRÅDER

I bekendtgørelsen for nationalparken er der fastsat følgende overordnede formål og målsætninger for Lokalsamfund, erhverv og turisme:

Formål

- At understøtte en udvikling til gavn for lokalsamfundet, herunder erhvervslivet, med respekt for beskyttelsesinteresserne
- At styrke bevidstheden om områdets værdier gennem inddragelse af befolkningen i nationalparkens etablering og udvikling

Målsætninger

- Udvikling af friluftsliv og turisme skal ske på et bæredygtigt grundlag og i samarbejde med lokalbefolkningen, turisterhvervet og andre relevante aktører
- Udviklingen af nationalparken skal ske i samspil med omgivelserne

Nationalparkfonden vil i den nye planperiode 2024-2029:

- fortsat sikre, at lokalsamfund, lodsejere og borgere inddrages i nationalparkens udvikling og aktiviteter.
- øge inddragelsen af frivillige kræfter i udviklingen af nationalparken med henblik på at skabe lokal forankring, medejerskab og mobilisere kræfter til at løfte ressourcekrævende opgaver med naturpleje og naturgenopretning.
- samarbejde med lokale aktører og Visit Fjordlandet om at udvikle og fremme en bæredygtig turisme i nationalparken.

4.5.2 STATUS

Nationalparkområdet omfatter, ud over den centrale og ældste del af Roskilde by, en række velfungerende landsbyer i det omkringliggende åbne land. I området findes der mange veletablerede lokale initiativer, bl.a. indenfor økologisk fødevareproduktion.

Der er stor forskel på befolkningstætheden i nationalparken, da området både omfatter større by, mindre landsbyer og store åbne landskaber. Ca. 74 % af nationalparkens husstande befinder sig således i Roskilde bymidte, hvis areal kun dækker ca. 2 % af nationalparkens samlede landareal. De øvrige 26 % findes i landsbyer eller som spredt bebyggelse i det øvrige åbne land.

En undersøgelse foretaget i Lejre og Frederikssund kommuner peger på, at interessen for området kan hænge sammen med nærheden til attraktive natur- og udeområder, med mulighed for friluftsliv.

Nationalparken ligger tæt på Hovedstads- og Øresundsregionen, og er dermed let tilgængeligt for en stor befolkningsgruppe. Indenfor en times bilkørsel bor der ca. 2 millioner mennesker, som potentielt udgør et stort og købedygtigt publikum, som vil kunne tiltrækkes af de mange muligheder for friluftsliv og andre oplevelser i området. Samtidig er det et publikum som kan forventes at have positive præferencer for autenticitet, og gode produkter. De fleste turister kommer til området i sommerhalvåret. De udenlandske turister kommer hovedsageligt fra landene omkring Danmark. Tyske turister udgør den største del, og herefter turister fra Sverige, Norge, Holland og Storbritannien.

Landbrugsarealet inden for nationalparkområdet udgør 5.500 hektar, svarende til 51 procent af landarealet og 32 procent af hele nationalparken, og omfatter både store produktionslandbrug, mindre bedrifter og økologiske landbrug, herunder besøgslandbrug og gårdbutikker knyttet til dem. Madkulturen i Roskilde, som arbejder for "bedre mad til alle", sætter fokus på fødevarer kvalitet, vækst i fødevarerhvervet og velfærd til danskerne. Herslev Bryghus, er også et lokalt eksempel. Ledreborg Slot er et eksempel på at oplevelsesøkonomi, også er en driftsgren som udnyttes i området. Derudover er der en række virksomheder indenfor branchen forretningservice, som omfatter IT-firmaer, rådgivningsvirksomheder og reklamebureauer m.fl. som har været i vækst.

I den foregående planperiode 2017-2023 har nationalparkfonden gennemført en række aktiviteter og projekter med relation til Lokalsamfund, Erhverv og Turisme:

- Nationalparken udgav nationalparkmagasinet "Min Nationalpark" i årene 2019-2022. Magasinet blev omdelt til de 65.000 husstande i de tre nationalparkkommuner. Formålet var at udbrede viden om og interesse for nationalparken.
- Nationalparken arrangerer sammen med lokale foreninger og frivillige en årlig 'Fjordens Dag', hvor aktivitetsmuligheder i og omkring fjorden og viden om fjorden formidles til de fremmødte. Nationalparken deltager også i den to gange årlige le-festival, der tiltrækker op imod 100 deltagere.
- Siden 2019 har nationalparken overtaget organiseringen af affaldsindsamlinger omkring fjorden fra 'Plastic Change'. Der er gennemført to årlige affaldsindsamlinger langs fjorden siden 2020, og hvert år tiltrækker affaldsindsamlingerne over 700 frivillige.
- Nationalparken har udviklet et partnerskabsprogram, der i dag samler 72 aktører inden for oplevelsesindustrien (turarrangører, restauranter, museer, besøgssteder m.fl.).
- Nationalparken har indgået et strategisk samarbejde med destinationsselskabet Visit Fjordlandet om udvikling af en bæredygtig turisme i nationalparken. Samarbejdet omfatter bl.a. udvikling af cykelturisme i området, etablering af overnatningsmuligheder og etablering af rutesejls på fjorden. Markedsføringen af nationalparken varetages af Visit Fjordlandet.
- Nationalparken har fået udviklet og oprettet en bookingplatform til markedsføring og salg af ture og arrangementer i nationalparken i samarbejde med udbyderen 'Your Ticket'. Platformen anvendes af både nationalparken og nationalparkens samarbejdspartnere.

4.5.3 MILJØVURDERING

Målsætningerne for planperioden 2024-2029 søges opnået gennem tre indsatsområder, der beskrives og miljøvurderes enkeltvis i de følgende afsnit:

- Forankring i lokalsamfundet.
- Samarbejder med lokale erhverv.
- Bæredygtig turisme.

FORANKRING I LOKALSAMFUNDET

Planlagte aktiviteter 2024-2029

Nationalparkfonden vil have fokus på at vedligeholde og udvikle det solide netværk af lokale aktører, der blev etableret i den første planperiode. I anden planperiode vil nationalparken desuden styrke den lokale forankring ved bl.a. at øge borgerinddragelsen og organisere frivillige mere systematisk. Nationalparkfonden vil i denne planperiode desuden fortsat arbejde for at inddrage, arbejde med og uddanne frivillige til opgaver i nationalpark-regi, fremme unges engagement i nationalparkens udvikling og fastholde og udvikle samarbejdet med nationalparkens private lodsejere.

Eksempler på konkrete projekter og aktiviteter under indsatsområdet 2024-2029:

- Naturpleje via frivillige på private og offentlige arealer, der er udpeget som plejekrævende, med henblik på at bevare værdifulde landskaber og biotoper. Herunder f.eks. fremme af fjordens biologi gennem udplantning af ålegræs eller etablering af muslingebanker via frivillige.
- De årlige affaldsindsamlinger omkring fjorden, hvor frivillige samler skrald, der har været gennemført med succes de sidste 4 år, skal fortsættes.

- Nationalparkfonden vil afsøge muligheden for i højere grad at aktivere og engagere unge i og uden for uddannelsessystemet i nationalparkens arbejde, bl.a. ved at afsøge muligheden for praktikforløb i nationalparkens sekretariat, udbyde specialer og anvende og uddanne spejderkorps til ture og formidling.
- Involvering af unge i naturpleje-fællesskaber og -arrangementer, samt naturgenopretningsprojekter, herunder projekter, der fremmer fysisk og mental sundhed.
- Netværket af lokale aktører skal plejes ved at inddrage lokale interesseforeninger og aktører i planlægningen af lokale projektinitiativer, afholde lokale nationalpark-dage, temamøder og workshops og årlige møder med lodsejerforeningen.

Vurdering

Aktiviteterne under indsatsområdet er i overvejende grad videreførelse af sammenlignelige tiltag og almen praksis i den foregående planperiode. Det er vurderingen, at de planlagte indsatser og elementer for indsatsområdet er i klar overensstemmelse med formål og målsætninger for udpegning af nationalparken.

Konkret vil tiltagene bidrage til at fremme nationalparkens lokale forankring ved at inddrage og uddanne frivillige til forskellige opgaver, herunder naturpleje, naturgenopretning og formidling. Aktiviteterne vil generelt fremme de frivilliges engagement i nationalparken og dermed gøre det lettere at aktivere frivillige i nationalparkens arbejde. Aktiviteterne vil desuden bidrage til at fastholde og udvikle samarbejdet med nationalparkens private lodsejere om adgangsforhold og forebyggelse af konflikter i forhold til nationalparkens besøgende og udøvere af friluftsliv.

Aktiviteterne under indsatsområdet forudsætter, at der kan indgås samarbejder med andre aktører, herunder bl.a. universiteter, interesseorganisationer, spejderkorps og andre lokale aktører.

Gennemføres aktiviteterne, hvoraf de fleste eller alle kan opstartes på kort eller på mellemlang sigt, vil de på længere sigt sikre inddragelse og engagement af de frivillige kræfter, som nationalparken er helt afhængig af i sit arbejde. Der er tale om en sekundær indvirkning og en klar synergi mellem de beskrevne aktiviteter og praktisk taget alle de øvrige indsatsområder under nationalparkplanen. Da flere af tiltagene rettes mod børn unge, er det en rimelig vurdering, at den positive effekt er vedvarende.

SAMARBEJDER MED LOKALE ERHVERV

Planlagte aktiviteter 2024-2029

Nationalparken vil i planperioden have fokus på fortsat at understøtte en udvikling til gavn for lokalsamfundet, herunder erhvervslivet, med respekt for beskyttelsesinteresserne. Nationalparkfonden vil derfor fortsat understøtte udviklingen af erhverv, der kan bidrage til at brande nationalparken og facilitere nationalparkens besøgende med bæredygtige produkter og ydelser.

Eksempler på konkrete projekter og aktiviteter under indsatsområdet 2024-2029:

- Fortsat udvikling af partnerskabsprogrammet inden for oplevelsesøkonomien: Besøgssteder, fødevarereproducenter, restauranter, udbydere af oplevelser, formidlere og kunstnere m.fl., herunder at fremme og understøtte virksomheder, der kan tilvejebringe faciliteter og tilbud til nationalparkens besøgende på et bæredygtigt grundlag.
- Formulering af et nyt partnerskabsprogram, som styrker samarbejdet med lokale aktører, der bidrager til at profilere nationalparken.
- Afholdelse af workshops og konferencer for partnere i partnerskabsprogrammet.

- Udvikling af oplevelsesøkonomien i nationalparken, herunder at understøtte etableringen af virksomheder og aktører, der kan bidrage til udbuddet af besøgsoplevelser og oplevelsespakker i nationalparken, herunder f.eks. turarrangører, der udbyder turpakker med overnatning i nationalparken eller tematiske turpakker.

Vurdering

Aktiviteterne under indsatsområdet er i overvejende grad videreførelse af sammenlignelige tiltag og almen praksis i den foregående planperiode. Det er vurderingen, at de planlagte indsatser og elementer for indsatsområdet er i klar overensstemmelse med formål og målsætninger for udpegnings af nationalparken.

Konkret vil tiltagene bidrage til at videreføre og videreudvikle partnerskabsprogrammet, der i dag har tilslutning fra 67 virksomheder, så der opnås endnu større synergi i samarbejdet. Samtidig vil de fremme og understøtte virksomheder, der kan tilvejebringe faciliteter og tilbud til nationalparkens besøgende.

Aktiviteterne under indsatsområdet forudsætter, at der kan indgås samarbejder med andre aktører, herunder lokale fødevarerproducenter, restauranter, udbydere af oplevelser, formidlere, kunstnere m.m.

Gennemføres aktiviteterne, hvoraf de fleste eller alle kan opstartes på kort eller på mellemlang sigt, vil de på længere sigt bidrage til en bedre formidling og dermed øge interessen for nationalparken. Der er tale om en sekundær indvirkning og synergi mellem de øvrige indsatser under Lokalsamfund, erhverv og turisme og mange af nationalparkplanens øvrige indsatsområder. Det er et opmærksomhedspunkt, at udvikling af oplevelsesøkonomien sker på et bæredygtigt grundlag, så konflikter med naturinteresserne undgås. Det er desuden en rimelig vurdering, at den positive effekt fra de beskrevne aktiviteter vil være vedvarende.

BÆREDYGTIG TURISME

Planlagte aktiviteter 2024-2029

Nationalparkfonden vil i denne planperiode have fokus på at fortsætte det strategiske samarbejde med Visit Fjordlandet om udvikling af bæredygtige turismeprodukter, på at fremme infrastruktur og faciliteter, der understøtter en bæredygtig turisme og på at udvikle nye turismeprodukter i samarbejde med Visit Fjordlandet.

Eksempler på konkrete projekter og aktiviteter under indsatsområdet 2024-2029:

- Fortsættelse af Visit Fjordlandets og Nationalparkfondens fælles projekt omkring udvikling af cykelturismen i nationalparken.
- Udvikling og markedsføring af et større udbud af privat indkvartering (B&B).
- Fortsættelse af arbejdet for at genetablere rutesejladsen på Roskilde Fjord samt muligheder for at opleve fjorden fra båd.
- Udvikling af naturguidede oplevelsesture på fjorden.
- Forbedre tilgængelighed og infrastruktur-faciliteter, herunder anlæg af P-pladser ved besøgssteder, cykeludlejning i tilknytning til offentlige transport-knudepunkter samt adgang til toiletfaciliteter og vand ved besøgssteder.
- Nationalparkfonden vil i den kommende planperiode arbejde på at realisere et eller flere større såkaldte "flagskibsprojekter", herunder et større, bemandedt besøgscenter i nationalparken, et større nationalpark-naturrum i Roskilde Havn, et udsigtspunkt i Lerbjergtårnet i Bidstrup Skovene samt udvikling af "Fuglenes Halvø" ved Selsø som turist-destination.

Vurdering

Aktiviteterne under indsatsområdet er i overvejende grad videreførelse af sammenlignelige tiltag og almen praksis i den foregående planperiode. Det er vurderingen, at de planlagte indsatser og elementer for indsatsområdet er i klar overensstemmelse med formål og målsætninger for udpegning af nationalparken.

Konkret vil tiltagene bidrage til at fremme udvikle og markedsføre bæredygtige turismeprodukter og turismepakker og desuden fremme infrastruktur og faciliteter, der understøtter en bæredygtig turisme

frembringe ny viden om nationalparkens natur og kultur, hvilket fremmer den generelle interesse for parken og er med til at sikre, at tiltag kan gennemføres på et oplyst grundlag. F.eks. kan resultater fra forskning anvendes i naturplejen og formidlingen af nationalparkens natur og kultur.

Aktiviteterne under indsatsområdet forudsætter, at der kan indgås samarbejder med andre aktører, herunder Visit Fjordlandet, en række private og offentlige lodsejere samt bl.a. Søfartsstyrelsen.

Gennemføres aktiviteterne, hvoraf de fleste eller alle kan opstartes på kort eller på mellemlang sigt, vil de på længere sigt bidrage til en bedre formidling og dermed øge interessen for nationalparken. Der er tale om en sekundær indvirkning og synergi mellem de øvrige indsatser under Lokalsamfund, erhverv og turisme og mange af nationalparkplanens øvrige indsatsområder. Det er et opmærksomhedspunkt, at turismeudviklingen sker på et bæredygtigt grundlag, så konflikter med naturinteresserne undgås. Det er desuden en rimelig vurdering, at den positive effekt fra de beskrevne aktiviteter vil være vedvarende.

SAMLET VURDERING FOR LOKALSAMFUND, ERHVERV OG TURISME

En samlet miljøvurdering af de tre indsatsområder under Lokalsamfund, erhverv og turisme er givet nedenfor. Vurderingen er foretaget i overensstemmelse med Miljøvurderingsloven (LBK nr 4 af 11. marts 2023) og den tilhørende vejledning jf. beskrivelsen i kapitel 2.

Påvirkningen:	Primær	Sekundær	Synergi	På kort sigt	På mellem sigt	På lang sigt	Vedvarende	Negativ	Positiv	Vurdering af nationalparkplanens indvirkning
Miljøparameter										
Forankring i lokalsamfundet		X	X	X	X	X	X		X	Der er tale om en primær påvirkning med synergi mellem aktiviteterne, og en vedvarende positiv effekt særligt på lang sigt.
Samarbejder med lokale erhverv		X	X	X	X	X	X		X	Der er tale om en primær påvirkning med synergi mellem aktiviteterne, og en vedvarende positiv effekt særligt på lang sigt.
Bæredygtig turisme		X	X	X	X	X	X		X	Der er tale om en sekundær påvirkning med synergi mellem aktiviteterne, og en vedvarende positiv effekt på såvel kort som lang sigt.

5 KUMULATIVE EFFEKTER

Med kumulative effekter menes påvirkningen fra det aktuelle projekt set i sammenhæng med effekten fra andre planer eller projekter. Det område, som Nationalpark Skjoldungernes Land indgår i, er udsat for talrige påvirkninger som følge af infrastrukturprojekter, landbrug, fiskeri, sejlads og anden rekreativ udnyttelse, klimaforandringer og meget mere.

De kumulative effekter ved gennemførelsen af aktiviteterne kan ikke beskrives i detaljer på nuværende tidspunkt, blandt andet fordi de bygger på frivillig indsats, samarbejdspartnere, deltagelse af forskningsinstitutioner, indgåelse af aftaler med private ejere og offentlige myndigheder. Aktiviteterne vil også i flere tilfælde kræve formel tilladelse efter forskellig lovgivning, herunder bl.a. Natura 2000-lovgivningen. Det sidste er også beskrevet i detaljer i nationalparkplanen.

I forhold til nationalparkens fem overordnede temaer, vil den foreslåede plan medvirke til at fremme en bedre sikring af **Natur og landskab**, hvor dette ellers alene skulle varetages af planlovsbestemmelser, Natura 2000-lovgivningen m.m.

Hvad angår **Kulturhistorie og kultur** vil nationalparkplanen og de beskrevne aktiviteter fremme en sikring og formidling af nationalparkens kulturhistoriske værdier og fremme forståelsen hos den brede befolkning for bevaring af værdierne.

Allerede i dag findes der et varieret og veludbygget udbud af oplevelser og **Friluftsliv** i nationalparkområdet, og særligt det "blå friluftsliv" på Roskilde Fjord er særdeles intensivt. Der er derfor i nationalparkplanen meget stor fokus på, at udviklingen af friluftslivet skal være bæredygtigt og ske under hensyntagen til nationalparkens eksisterende natur og kultur.

Med hensyn til **Formidling, undervisning og forskning**, vil gennemførelse af nationalparkplanen fremme samarbejdet med undervisnings- og forskningsinstitutioner og forbedre mulighederne for både formidling, undervisning og forskning indenfor Nationalparkens område.

Nationalparken samarbejder allerede i dag med en lang række lokale aktører om temaet **Lokalsamfund, erhverv og turisme**. Gennemførelse af nationalparkplanen vil fremme og udvikle samarbejdet og sikre, at samarbejdet med lokale aktører og indsatserne sker under hensyntagen til nationalparkens natur og kultur.

Det er vurderingen, at der næsten udelukkende vil kunne være tale om positive effekter som følge af nationalparkplanens gennemførelse. Der er således ikke ved vurderingen fundet forhold, hvor der er tale om negative påvirkninger, selvom det skal understreges at nogle tiltag vil kunne have både potentielt positive og negative påvirkninger. Der er derfor i planen stor fokus på, at indsatserne skal gennemføres bæredygtigt og med stor respekt for de eksisterende natur- og kulturhistoriske interesser.

I forhold til de samlede og utallige trusler og påvirkninger, som nationalparken er udsat for, bidrager Nationalparkplanen derfor alene med positive påvirkninger i det område, som nationalparken er en del af.

6 REFERENCESCENARIET

Miljøvurderinger skal generelt relateres til et 0-alternativ, hvilket i nærværende tilfælde vil være en situation, hvor der ikke udarbejdes og realiseres en nationalparkplan.

I forbindelse med miljøvurdering af nationalparkplanen er dette dog i nogen grad en hypotetisk situation, idet det følger af Bekendtgørelse om Nationalpark Skjoldungernes Land § 9, at der skal udarbejdes en plan. Der er ikke udarbejdet egentlige alternativer til den foreslåede plan, hvor f.eks. reduktion af de foreslåede tiltag kunne vurderes som elementer i et 0-alternativ. På denne baggrund redegøres der her kort for konsekvenserne for det alternativ, at der ikke sikres en nationalparkplan.

Der er ved vurderingerne desuden alene fundet neutrale eller positive påvirkninger fra gennemførelsen af planen. Et 0-alternativ ville derfor medføre at denne potentielle positive påvirkning ikke blev realiseret. Det ville teoretisk i forhold til naturværdier betyde at de ville opretholde nuværende status alternativt blive forringede f.eks. på grund af tilgroning, invasive arter, osv.

Viden og formidling om geologiske, landskabelige og kulturværdier ville ikke blive realiseret, fremme af erhvervsliv og øgede muligheder for friluftslivet ville ikke blive realiseret m.m.

7 OVERVÅGNING OG AFVÆRGEFORANSTALTNINGER

Der er en række af de planlagte aktiviteter, der indeholder elementer af overvågning, hvor der ikke kan peges på behov for yderligere tiltag.

Der er aktiviteter, der i sagens natur er afværgeforanstaltninger mod negative påvirkninger i området, men der kan ikke peges på forhold hvor der er behov for aktive afværgeforanstaltninger, idet der ikke er fundet negative påvirkninger af områdets værdier ved gennemførelse af aktiviteterne. I de tilfælde hvor der potentielt kunne være negative påvirkninger er der som beskrevet tiltag, der kræver tilladelse efter f.eks. planloven, naturbeskyttelsesloven eller skovloven, hvor de stillede vilkår i afgørelserne vil kunne fortolkes som afværgeforanstaltninger.

Nationalparkplanen indeholder i sig selv anbefalinger til overvågning af flere af indsatsområderne under f.eks. Natur og Landskab for at indsamle viden om områdets arter og naturtyper og for effektivt vurdere de enkelte projekter og om nødvendigt justere indsatsen. Store dele af nationalparken er desuden udpeget som Natura 2000-områder og er derfor omfattet af den statslige NOVANA overvågning.

REFERENCER

Miljøministeriet (2013,1): Natura 2000-basisanalyse 2015-2021 for Hejede Overdrev, Valborup Skov og Valsøllille Sø Natura 2000-område nr. 146 Habitatområde H129. Naturstyrelsen.

Miljøministeriet (2013,2): Natura 2000-basisanalyse 2015-2021 for Roskilde Fjord og Jægerspris Nordskov Natura 2000-område nr. 136 Habitatområde H120 og H199 Fuglebeskyttelsesområde F105 og F107. Naturstyrelsen.

Miljørapport (2014): – vedr. udkast til bekendtgørelse om Nationalpark Skjoldungernes Land.

Nationalpark Skjoldungernes Land (2016): Forslag til Nationalparkplan 2017-23 for Nationalpark Skjoldungernes Land.

Notat (2015): Sammenfattende redegørelse for miljøpåvirkninger af Nationalpark Skjoldungernes Land. Miljøministeriet. Naturstyrelsen. J. nr. NST-909-00037. Plan 2024-2029 for Nationalpark Skjoldungernes Land

Skjoldungelandet (2014): Forslag til Nationalpark Skjoldungernes Land. Roskilde Kommune, Lejre Kommune, Frederikssund Kommune.

Hjemmesider

[Danmarks Miljøportal Miljøportalen.dk](https://miljoportal.miljoportalen.dk)

[Nationalpark Skjoldungernes Land](#)

[Natura 2000-planlægning 2022-2027 \(mst.dk\)](#).

