

IDRÆTS- OG MOTIONSVANER BLANDT NATURBRUGERE I LEJRE KOMMUNE OG FREDERIKSSUND KOMMUNE

Notat udarbejdet af:

Jens Høyer-Kruse
jhkruse@health.sdu.dk
Center for forskning i Idræt, Sundhed og Civilsamfund (CISC)
Syddansk Universitet



INTRODUKTION

Formålet med dette notat er at formidle viden om borgere der benytter naturen som 'arena' for deres idræts- og motionsaktiviteter. Hvem er 'naturbrugere', hvilke steder i naturen benytter de og til hvad? Indholdet i notatet bygger på resultater fra to tidligere undersøgelser, henholdsvis 'Undersøgelse af idræts- og fritidsfaciliteterne i Lejre Kommune'¹ og 'Faciliteter til idræt, motion og bevægelse i Frederikssund Kommune. Baggrundsanalyser'². I begge undersøgelser har der været gennemført elektroniske surveys af både børn og unges samt den voksne befolknings idræts- og motionsvaner. Og det er fortrinsvis resultater fra disse befolkningsundersøgelser, som notatet tager udgangspunkt i.

Notatet indeholder:

- En kort beskrivelse af notatets datagrundlag
- En gennemgang af naturbrugernes profil
- En analyse af naturbrugernes aktiviteter i naturen og hvilke steder i naturen de benytter
- En belysning af befolkningernes årsager til bosætning

Rekvirenten og modtageren af notatet er sekretariatet for nationalparken Skjoldungelandet. Jf. aftale med denne, indeholder notatet først og fremmest en bearbejdning og videreformidling af tal og resultater fra tidligere nævnte undersøgelser i en grov form – og er i mindre grad diskuterende og perspektiverende.

¹ Høyer-Kruse J, Forsberg P, Gjersing Nielsen C, Due Nielsen C. Undersøgelse af idræts- og fritidsfaciliteterne i Lejre Kommune. Syddansk Universitet, Institut for Idræt og Biomekanik, 2016.

² Forsberg et al. 'Faciliteter til idræt, motion og bevægelse i Frederikssund Kommune. Baggrundsanalyser. Idrættens Analyseinstitut, 2016.

DATAGRUNDLAGET

I undersøgelsen af idrætsområdet i Lejre Kommune har børn og unge på 4. til 9. klassetrin på alle skoler i kommunen besvaret et spørgeskema i marts måned 2015, som omhandler deres deltagelse i sport og motion i fritiden og brug af faciliteter. Svarprocenten var samlet set tilfredsstillende (73 pct.), og i alt har 1.381 børn og unge i gennemført hele spørgeskemaet. For de voksnes vedkommende blev der foretaget et udtræk af 3.225 voksne borgere over 15 år bosiddende i kommunen. I stikprøven er der taget hensyn til, at fordelingen på køn og alder svarer til den samlede borgergruppe i kommunen. Da indsamlingen blev afsluttet havde 1.009 personer besvaret spørgeskemaet. Dette gav en svarprocent på 31 pct. for de voksne.

Undersøgelsen i Frederikssund forløb stort set lige sådan. Her deltog 2.393 børn og unge på 4. til 9. klassetrin med en samlet svarprocent på 68 pct. Blandt de voksne deltog 988 i spørgeskemaundersøgelsen, hvilket gav en svarprocent på 33 pct. (ud af et udtræk på 2.995 voksne borgere).

Svarprocenten fra tilsvarende undersøgelser, af idrætsvaner på kommuneniveau, er tidligere fundet i omegnen af 30-35 pct., hvilket er sammenligneligt med de aktuelle undersøgelser. En relativt lav svarprocent kan have betydning for undersøgelserne, idet respondenter der dyrker idræt, motion og sport, antages at være mere villige til at deltage i en spørgeskemaundersøgelse, i forhold til inaktive personer. Det kan derfor ikke afvises, at den reelle andel af idrætsaktive borgere i Lejre Kommune og Frederikssund Kommune er lavere, end rapporteret i notatet. Desuden må overrepræsentationen af ældre borgere blandt undersøgelsernes deltagere formodes at influere på de udførte analyser, hvor større deltagergrupper udgør grundlaget. I begge undersøgelser er der dog så mange deltagere hos både børn og unge samt voksne, at der opnås en fornuftig repræsentativitet for resten af kommunernes befolkning.

Som resultaterne herunder vil vise, er benyttelsen af natur størst blandt voksne, hvorfor det i højere grad vil være data fra spørgeskemaundersøgelserne til voksne borgere i de to kommuner, som notatet vil fremhæve.

HVEM ER NATURBRUGERENE?

Ud fra tabel 1 ses, at de fire mest benyttede faciliteter og arenaer udgør naturen, fitnesscenter/motionsrum, veje, gader, fortove og lign, samt haller/sale. De primære arenaer og faciliteter ligger dermed hovedsageligt uden for den traditionelle kommunale idrætspolitik, som ofte har haft primært fokus på midler til idræts- og svømmehaller, fodboldbaner og specifikke idrætsanlæg. Dermed er det også et anliggende for andre forvaltninger i kommunerne end kultur- og fritid. Det gælder eksempelvis Teknik og miljø, der har til opgave at sikre vedligeholdelse og anlægning af grusstier og andre udendørs arealer, som mange voksne borgere benytter til idræt og motion.

Lidt flere kvinder end mænd benytter naturen som 'arena' for deres aktiviteter (se tabel 1). Forskellene mellem kvinder og mænd er næsten den samme i begge kommuner.

Tabel 1. Idrætsaktive voksne borgere i kommunerne Lejre og Frederikssund og deres brug af forskellige faciliteter og udendørs rammer til idræt, sport eller motion (pct.).

	Lejre Kommune (n = 840)			Frederikssund Kommune (n = 870)		
	Total	Kvinder	Mænd	Total	Kvinder	Mænd
Naturen	61	62	60	55	56	53
Vej, gader, fortove og lign.	42	43	40	40	43	36
Fitnesscenter/motionsrum	28	31	25	41	45	38
Hal/sal	37	43	29	32	35	28
Hjemme/i haven	23	25	20	19	21	16
Svømmehal	15	18	12	19	21	16
Andre baner/anlæg	11	11	12	11	9	14
Fodboldbaner	7	2	12	7	3	12
Anlæg ved vand	5	3	7	4	3	5
Aktivitetsanlæg	1	1	1	1	1	2
Andet	7	7	7	7	6	7

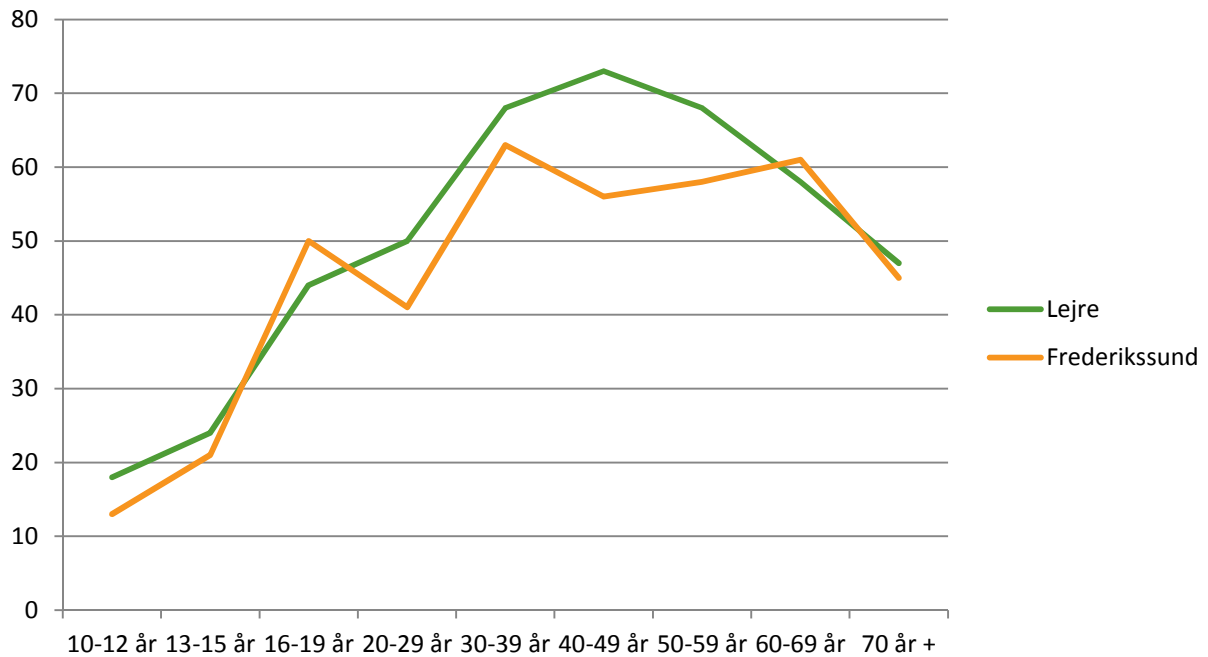
Tabellen viser andelen af alle idrætsaktive (andelen, der har dyrket mindst én aktivitet regelmæssigt inden for det seneste år), som benytter forskellige former for faciliteter og udendørsrum til sport eller motion. Fordelt på totaler og køn.

Børn og unge dyrker idræt og motion i langt mere traditionelle rammer end de voksne. Således benytter lidt flere end hver anden idrætsaktive børn og unge hal/sal, hver tredje bruger en fodboldbane (græs, kunstgræs eller grus), mens omkring 15 pct. kommer i en svømmehal. Hver femte dyrker idræt i hjemmet/haven, mens lidt færre er aktive i naturen³.

Set over forskellige aldersgrupper falder brugen af klassiske kommunale faciliteter i form af haller/sale og fodboldbaner, mens andelen af aktive i fitnesscentre og naturen stiger betragteligt. Naturen som ramme for aktivitet forbliver på et højt niveau gennem alle voksne aldersgrupper (se figur 1).

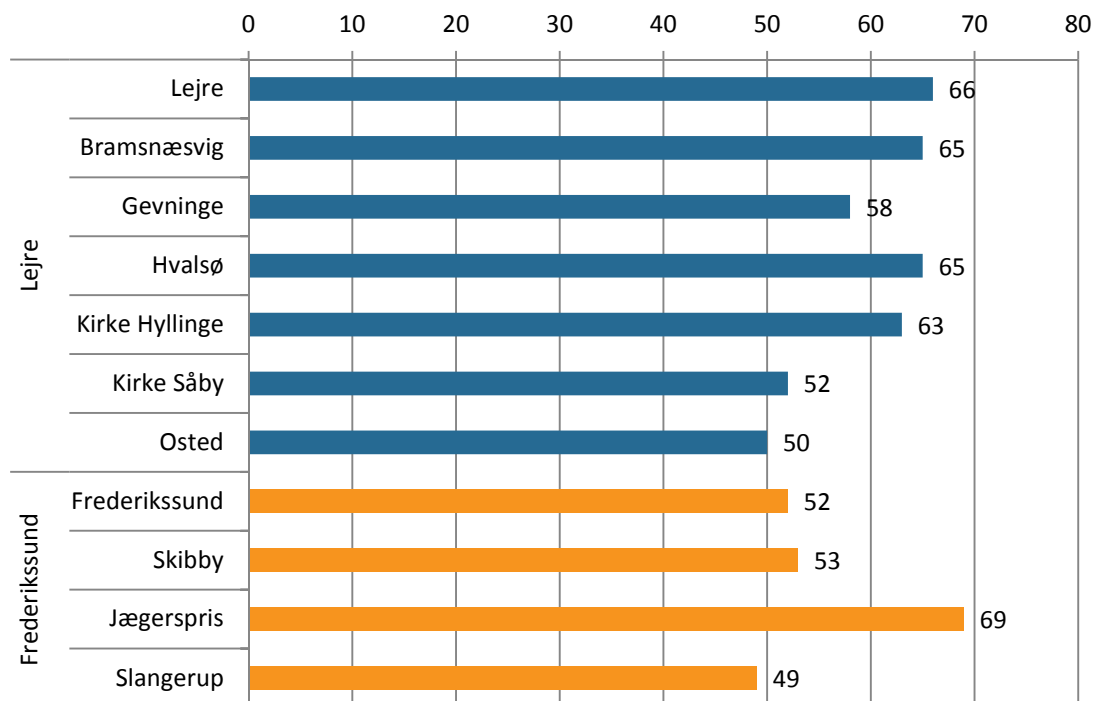
³ Data ikke vist.

Figur 1. Andel af børn og voksne i Lejre Kommune og Frederikssund Kommune, der benytter naturen til idræt og motion (pct.).



Figuren viser andelen af alle respondenter, der har benyttet naturen til idræt og motion inden for det seneste år. Opdelt på aldersgrupper.

Figur 2. Hvor meget benytter voksne borgere naturen til motion, idræt eller sport? Andel af idrætsaktive. Fordelt på lokalområder (Pct.).



Figur 2 herover viser andelen af voksne borgere der er aktive i naturen opdelt efter det lokalområde de bor i. Man kunne forvente at der er en sammenhæng mellem mængden eller tilgængeligheden af natur i befolkningens nærområde og hvor meget de benytter naturen. Denne forventning er dog tydeligst i Frederikssund Kommune, hvor især lokalområdet Jægerspris skiller sig ud med en meget høj benyttelse af naturen i forhold til resten af kommunen. For Lejre Kommunes vedkommende er naturen måske mere ligeligt fordelt mellem lokalområderne?

I de følgende resultater vil det først og fremmest være naturbrugerne, dvs. de henholdsvis 61 pct. fra Lejre Kommune og 55 pct. fra Frederikssund Kommune, der er i fokus. Længere oppe er det muligt at aflæse køns- og aldersprofilen af naturbrugerne. Men hvilke oplysninger kan ellers bidrage i beskrivelsen af dem?

Naturbrugerne er fortrinsvis i arbejde (omkring 60 pct.) men mange står også uden for arbejdsmarkedet (lidt over 30 pct.), hvilket dækker over pensionister, efterlønsmodtagere og folk på orlov. De fleste har en lang eller mellem lang videregående uddannelse og er hovedsageligt aktive 2 gange om ugen eller mere med idræt og motion (se tabel 2).

Tabel 1. Naturbrugerne. Fordelt på arbejdsmarkedstilknytning, uddannelseslængde og aktivitetsfrekvens, (pct.).

		Lejre Kommune (n = 515)	Frederikssund Kommune (n = 475)
Tilknytning til arbejdsmarkedet	I arbejde	63	57
	Midlertidig uden arbejde	2	2
	Udenfor arbejdsmarkedet	31	36
	Andet	4	5
Uddannelsesniveau	Grundskole	7	10
	Kort uddannelse	24	27
	Kort videregående uddannelse	13	10
	Mellemlang videregående uddannelse	28	34
	Lang videregående uddannelse	23	13
	Andet	5	5
Hvor ofte dyrker du normalt idræt, sport eller motion (alle aktiviteter)?	5 eller flere gange om ugen	17	21
	4 gange om ugen	14	17
	3 gange om ugen	30	26
	2 gange om ugen	24	18
	1 gang om ugen	9	9
	1-3 gange om måneden	4	4
	Sjældnere	2	4

Tabellen viser svarfordelinger på spørgsmålet 'Hvilke idrætsanlæg, idrætsfaciliteter, idrætslokaler eller steder benytter du, når du dyrker motion, idræt eller sport? Naturen' Opdelt på uddannelseslængde, arbejdsmarkedstilknytning og aktivitetsfrekvens.

NATURBRUGERNES AKTIVITETER

Table 3. Hvilke former for idræt, sport og motion har du dyrket regelmæssigt inden for de seneste 12 måneder? Fordelt på totaler og køn i de to kommuner (pct.)

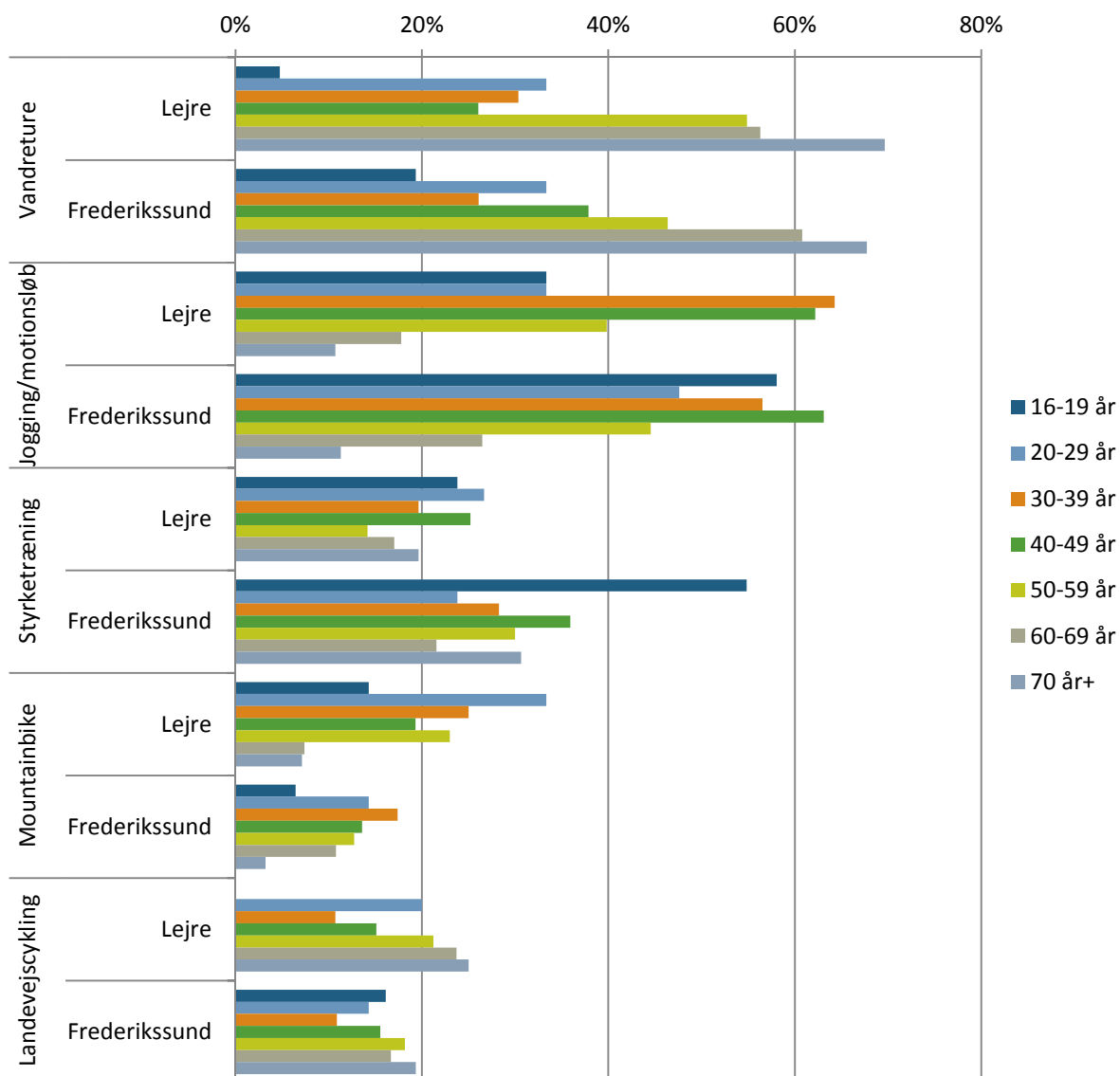
	Lejre Kommune			Frederikssund Kommune		
	Total	Kvinder	Mænd	Total	Kvinder	Mænd
Vandreture	39	52	36	46	53	38
Jogging/motionsløb	37	40	36	43	44	41
Styrketræning	21	19	20	31	31	30
Mountainbike	19	6	30	11	5	19
Landevejscykling (ikke som transport til arbejde og lignende)	17	14	25	16	12	22
Svømning	15	20	13	20	19	21
Yoga, afspænding, meditation	12	22	4	15	22	6
Gymnastik	11	15	9	11	14	6
Fodbold	9	2	9	4	1	8
Spinning/kondicykel	8	6	11	12	12	12
Aerobic/step/pump/Zumba, eller lignende træning på hold	8	16	0	12	18	5
Ridning	8	12	2	3	5	0
Badminton	7	5	12	4	2	6
Fiskeri	6	1	11	8	0	16
Kano/kajak	5	5	6	6	4	8
Jagt	4	0	11	5	0	10
Dans (alle former)	4	5	1	4	6	2
Kampsport	4	2	1	1	1	2
Tennis	4	3	4	3	2	4
Stavgang/Nordic Walking	4	7	2	5	7	2
Sejlsport/surfing/kite	3	1	7	4	1	7
Golf	3	3	5	4	4	5
Andet boldspil for hold	3	2	1	1	1	1
Orienteringsløb	2	1	3	1	0	2
Håndbold	2	2	1	1	1	1
Bordtennis	2	1	4	1	0	3
Skydning	2	1	3	3	0	6
Atletik	2	1	1	0	0	1
Rulleskøjter/skateboard	2	1	2	1	1	1
Volleyball/beachvolley	2	0	3	1	0	1
Vinterbadning	2	2	1	1	1	1
Anden idrætsgren	9	9	7	9	11	8

Tabellen viser andelen af naturbrugere, der dyrker forskellige aktivitetsformer. Opdelt på Lejre Kommune (n = 515) og Frederikssund Kommune (n = 475).

Ikke overraskende er det udendørs aktiviteter der dominerer naturbrugernes aktivitetsvalg (se tabel 3). Dertil kommer en række typiske voksen-aktiviteter, som primært dyrkes indendøre: styrketræning, yoga, gymnastik, spinning og aerobics. Det er ligeledes værd at bemærke forskellene mellem kommunerne. Der er eksempelvis langt flere der dyrker styrketræning og svømning i Frederikssund Kommune i forhold til Lejre Kommune, hvilket givetvis skyldes forskelle i tilstedeværelsen af faciliteter dertil. Omvendt er der væsentlig flere i Lejre Kommune der kører mountainbike, går til fodbold eller ridning end det er tilfældet i Frederikssund Kommune.

På tværs af aldersgrupper indenfor begge kommuner såvel som på tværs af kommunerne, er der forskel på valg af aktiviteter. Figur 3 viser de fem mest udbredte aktiviteter for naturbrugerne. Vandretur er således størst blandt de ældre aldersgrupper, mens jogging/motionsløb foretrækkes af de mere midaldrende og yngre aldersgrupper. Desuden ses der en forskel mellem de (lidt ældre) aldersgrupper, der foretrækker landevejscyklingen over for de (lidt yngre) aldersgrupper der kører mountainbike (se figur 3).

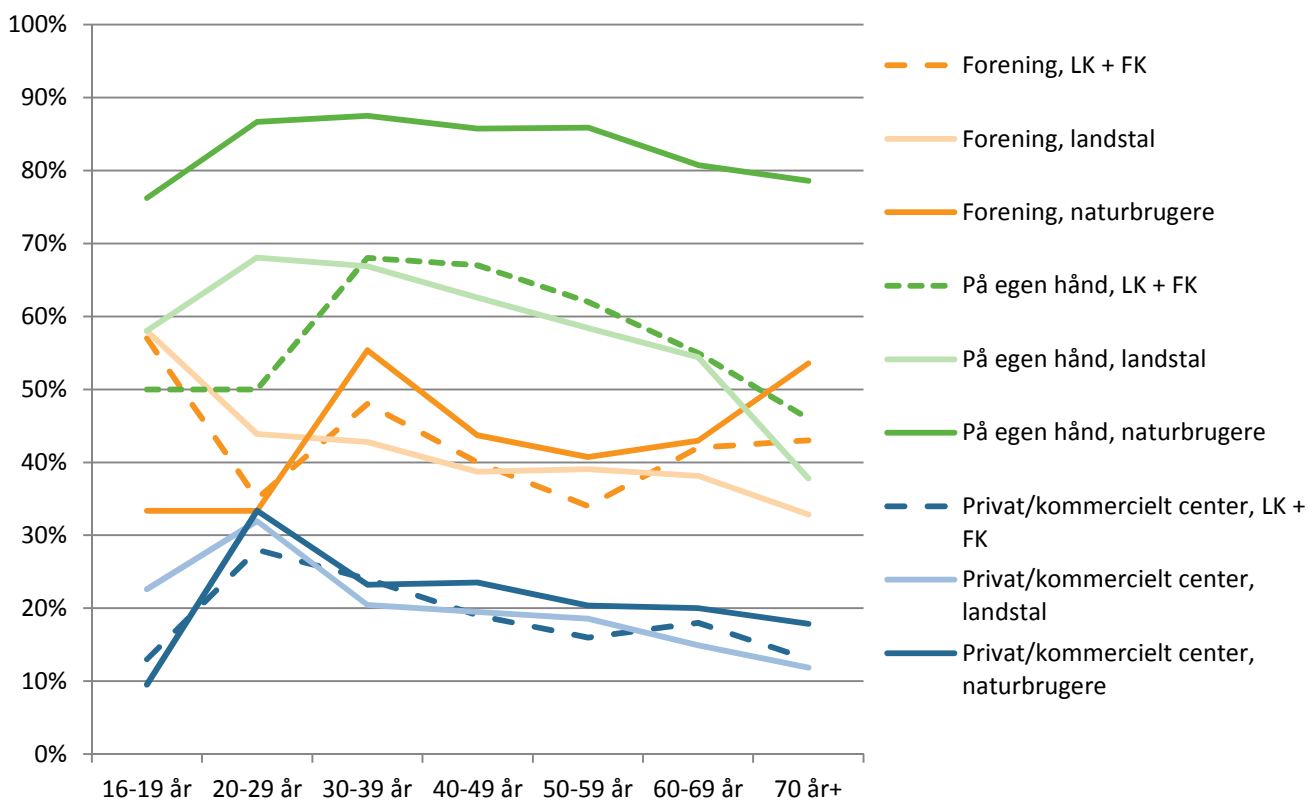
Figur 3. Hvilke former for idræt, sport og motion har du dyrket regelmæssigt inden for de seneste 12 måneder? De fem mest udbredte aktiviteter, fordelt på aldersgrupper i de to kommuner (pct.)



I Danmark har idræt og motion generelt været forstået som et anliggende for de frivillige, folkeoplysende foreninger, der har stået for de forskellige aktivitetstilbud. Dette gælder især blandt børn og unge, hvor foreningsidrætten stadig udgør den primære organiseringsform hos de yngste. Dette billede ændrer sig dog i organiseringen af idrætsaktiviteterne blandt voksne i både Lejre Kommune og Frederikssund Kommune.

De voksne borgere i de to kommuner, dyrker i større grad aktiviteter 'på egen hånd' end aktiviteter der er tilknyttet foreninger eller et 'privat/kommercielt center'. Men blandt naturbrugere i Lejre Kommune og Frederikssund Kommune bliver der dyrket aktiviteter i langt højere grad 'på egen hånd' end hos den generelle befolkning (se figur 4).

Figur 4. Organisering af voksne borgeres idræts- og fritidsaktiviteter i på tværs af Lejre Kommune og Frederikssund Kommune. Opdelt på aldersgrupper. Sammenlignet mellem den brede befolkning, landstal og naturbrugere (pct.).



HVILKE STEDER I NATUREN BENYTTER DE BORGERNE?

De fem mest benyttede naturområder blandt voksne borgerne i Lejre Kommune er Bistrupskovene, Ledreborg Skov, Skjoldungestien, Avnstrup Skov og Ejby Ådal (se tabel 4).

Tabel 4. De mest benyttede naturområder i Lejre Kommune. Andel af alle idrætsaktive (pct.)

	Idrætsaktiv (n=850)
Bistrupskovene, stier	18
Ledreborg Skov	17
Skjoldungestien	13
Avnstrup Skov	12
Ejby Ådal	12
Roskilde Fjord	12
Storskoven	11
Fjordstien	11
Tadre Mølle	10
Stier i Lejre	10
Herslev Strand	9
Ryegaard Dyrehave	9
Bramsnæs Vig	9
Stier i Hvalsø by	9
Særløse Overdrev	7
Ejby Strand	7
Aunsø, badesø	7
Ejby Skrænter	7
Isefjord	6
Lejre Vig	6
Stier i Ejby	6
Bistrupskovene, mtb-spor	6
Dejligheden	6
Stier i Bramsnæsvig	5
Stier i Kr. Hyllinge by	5
Elverdamsdalen	5
Kattinge Vig	4
Stier i Gevninge	4
Nationale cykelruter 4+6	4
Vellerup Vig	4
Osted Hestehave	4
Stier i Rye	3
Borup Skov	3
Gudernes stræde	3
Ordrup Skov	3

Bro Kyndeløse strand	3
Bæsted Skov	3
Krabbesholm Skov	3
Kattinge Sø	2
Kisserup Lod	2
Atterup Skov	2
Helvigstrup Skov	2
Stier i Øm og Glim	2
Strandskoven	2
Ledreborg Skoven, shelter- og bålplads	2
Ravnsholte Skov	2
Heide Overdrev Skov	1
Ramsødalen-stien	1
Munkevejen	1
Det Gule Badehus	1
Ebberup Skov	<1
Fjernvandrevejen	<1
Oren	<1
Røgerup Skov	<1
Garveriskoven	<1
Uglestrup Mose	<1
Bulvad Enghave	<1
Andet naturområde	11

De mest benyttede naturområder for børn og unge i Lejre Kommune er Ledreborg Skov, Stier i Lejre by, Roskilde Fjord, Stier i Hvalsø by, Aunsø, Avnstrup Skov, Storskoven, Herslev Strand, Tadre Mølle og Ejby Strand.

De fem mest benyttede naturområder blandt voksne borgere i Frederikssund Kommune udgør Fjordstien, Færgelunden, Kalvøen, Nordskoven og Sillebro Ådal (se tabel 5).

Tabel 5. De mest benyttede naturområder i Frederikssund Kommune. Andel af alle idrætsaktive (pct.)

	Idrætsaktiv (n=869)
Fjordstien	21
Færgelunden	19
Kalvøen	18
Nordskoven	17
Sillebro Ådal	16
Marbæk Strand	12
Frederikssund Lystbådehavn	9
Slotsparken/Slotshegnet	8
Lystrup Skov	8

Kulhuse Strand	5
Marbæk Lystbådehavn	5
Selsø Sø	5
Græse Å	4
Svanholms Skove	4
Østskoven	4
Dalby Strand	3
Klinten (strand)	3
Kulhuse Havn	3
Skuldelev Havn	3
Skuldeslev Strand	3
Kignæs Havn	3
Vester Strand	3
Hammer Bakke Strand	3
Vellerup Vig (strand)	2
Sønderby Havn	2
Tørslev Hage (strand)	2
Solbakkeskoven	2
Vellerup Vig Birkebækvej (strand)	2
Havelse Å	1
Omgivelser til Slangerup Idræts- og Kulturcenter	1
Hyllingeris (strand)	1
Landerslev Strand	1
Skjoldungernes Land	1
Hammergården Skibby	1
Værebros Å	1
Hagerup Sø	<1
Hjortevej Strand	<1
Andet	12

Den regionale cykelrute nr. 40, også kaldet Fjordstien, ligger højest på listen over attraktive naturområder idet 21 pct. af de idrætsaktive voksne borgere i Frederikssund Kommune benytter denne. Stisystemet må forventes særdeles attraktivt, idet stien bugter sig igennem det meste af Frederikssund Kommune, samt er naturskøn med skove, bakkede landskaber med udsigt til kysten. Stisystemets længde må også forventes indvirkende på den at flere vil kunne drage nytte heraf.

Blandt børn og unge i Frederikssund Kommune ligger følgende naturområder højt på listen over steder de benytter: Marbæk Strand, Kalvøen, Lustrup Skov, Sillebro Ådal, Frederikssund Lystbådehavn, Fjordstien, Færgelunden, Nordskoven, Slotsparken og Svanholm Skove.

Kendetegnende for børns og unges 'naturbrug' er at den som nævnt er væsentlig mindre end voksnes. De steder børn og unge kommer, er primært inden for naturtyper med skov og vand (strande og søer).

89 pct. af de voksne borgere i Lejre Kommune, som har angivet, at de benytter naturen, benytter et område i umiddelbar nærhed af deres bopæl. Det store flertal af idrætsaktive borgere i naturen har angivet, at de kan komme til det naturområde, som de benytter, på under 15 minutter ved at gå, løbe eller cykle (se tabel 6). Dette tal dækker dog over mindre forskelle mellem lokalområderne, da 97 pct. af borgerne i Hvalsø-området svarer 'Ja' til førnævnte, mens 'kun' 70 pct. i Kirke Såby området kan nikke genkendende til udsagnet. Foruden at bruge naturen benytter mange borgere sig også af veje, gader, fortove samt stier og stisystemer fordelt rundt om i kommunen.

Tabel 6. Er naturområdet tæt på, hvor du bor, dvs. kan du komme dertil på 15 min. eller mindre ved at gå, løbe eller cykle? Andel af naturbrugere i Lejre Kommune. Fordelt på køn og alder (pct.)

n = 456	Total	Køn		Alder						
		Kvinder	Mænd	16-19 år	20-29 år	30-39 år	40-49 år	50-59 år	60-69 år	70 år+
Ja	89	90	88	89	92	84	91	94	87	87
Nej	11	10	12	11	8	16	9	6	13	13

Hele 90 pct. af naturbrugerne i Frederikssund Kommune benytter naturområder der ligger mindre end 15 minutter fra deres bopæl (se tabel 7). Betydeliglige forskelle mht. lokalområderne forefindes, hvilket må tildeles den geografiske placering af naturområderne i forhold til lokalområderne. Brugere af naturområder i Jægerspris (96 pct.) Frederikssund (92 pct.) benytter således i større grad naturområder der ligger indenfor 15 min fra deres bopæl, sammenlignet med dem i Skibby (84 pct.) og Slangerup (83 pct.). Signifikant flere mænd (14 pct.) end kvinder (7 pct.) blandt naturbrugerne, angiver at benytte et naturområde længere væk en 15 min væk fra deres bopæl. Alder synes dog ikke at indvirke på, hvor langt de voksne naturbrugere er villige til at transportere sig selv for at benytte et naturområde.

Tabel 7. Er naturområdet tæt på, hvor du bor, dvs. kan du komme dertil på 15 min. eller mindre ved at gå, løbe eller cykle? Andel af naturbrugere i Frederikssund Kommune. Fordelt på køn og alder (pct.)

n = 446	Total	Køn		Alder						
		Kvinder	Mænd	16-19 år	20-29 år	30-39 år	40-49 år	50-59 år	60-69 år	70 år+
Ja	90	93	87	85	80	84	94	91	89	91
Nej	10	7	14	15	20	16	6	9	11	9

I forbindelse med afstand og natur blev der i spørgeskemaundersøgelsen til voksne borgere i Frederikssund Kommune spurgt ind til forskellige faciliteter og steder, og vigtigheden af afstanden til disse i forbindelse med bosætning i kommunen. Og her er det tydeligt, at nærhed til natur- og udeområder samt stier og stisystemer har meget stor betydning for voksne (se tabel 8).

Tabel 8. Hvor vigtig er afstanden til følgende, når du skal afgøre, hvor du bosætter dig? (pct.)

n = 985	Slet ikke vigtigt	I mindre grad vigtigt	I nogen grad vigtigt	I høj grad vigtigt	I meget høj grad vigtigt	Ved ikke
Et mangfoldigt idræts-/foreningsliv	17	23	30	14	9	8
Idrætsfaciliteter (f.eks. hal, sal, fodboldbaner, tennisbaner, atletikstadion)	17	23	26	18	9	7
Svømmehal	16	22	26	16	14	6
Fitnesscenter	24	21	23	16	11	6
Udendørs stier, motionsruter, træningspladser eller lign.	9	12	24	26	23	5
Attraktive natur-/udeområder	5	5	16	30	41	4